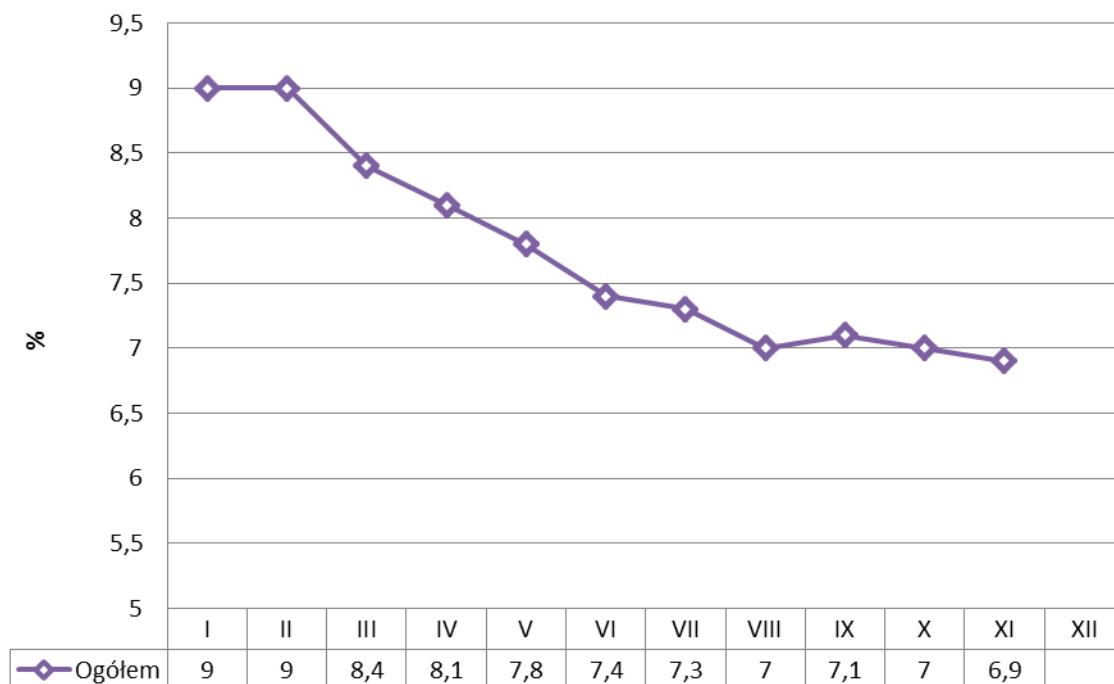




Żory, styczeń 2017

Powiatowy Urząd Pracy w Żorach swoim zasięgiem obejmuje Powiat Żory.

Wykres: Stopa bezrobocia w 2016 roku



DZIAŁANIA PUP ŻORY W ZAKRESIE SPRAW ORGANIZACYJNYCH

ZATRUDNIENIE I SZKOLENIE PRACOWNIKÓW POWIATOWEGO URZĘDU PRACY W ŻORACH

- Wg stanu na 31.12.2016 roku w Powiatowym Urzędzie Pracy w Żorach było zatrudnionych **30** osób, w tym 27 osób na stanowiskach urzędniczych, a 3 osoby jako pracownicy porządkowi.
- 22 pracowników posiada wykształcenie wyższe, co stanowi **81,5%** zatrudnionych na stanowiskach urzędniczych, natomiast po studiach podyplomowych jest 11 osób.
- Średnia wieku pracowników PUP Żory wynosi **43 lata**.
- Powiatowy Urząd Pracy w swoich strukturach zawiera Centrum Aktywizacji Zawodowej (CAZ), którego głównym celem jest efektywna aktywizacja osób bezrobotnych.
- W ramach CAZ struktura pracowników przedstawia się następująco
 - **13** osób pracuje w ramach CAZ, co stanowi **43,3%** do ogółu zatrudnionych w urzędzie;
 - **12** osób posiada wykształcenie wyższe (**92,3%** ogółem pracowników CAZ);
 - **11** osób pełni funkcję doradcy klienta;
 - **9** osób posiada studia podyplomowe, co z kolei stanowi **75%** osób posiadających wykształcenie wyższe.

■ W minionym roku 2016 dla pracowników publicznych służb zatrudnienia zorganizowano szkolenia na kwotę **33,5 tys. zł.** o tematyce m.in.:

- Platforma ePUAP i jej miejsce w procesie obiegu dokumentów;
- Nowa sprawozdawczość a wskaźniki efektywności programów rynku pracy za 2016
- Nowelizacja Prawa zamówień publicznych;
- Tworzenie partnerstw lokalnych;
- Windykacja nienależnie pobranych świadczeń;
- Nowelizacja procedury egzekucyjnej w administracji;
- Wdrożenie Dyrektywy 2014/36/UE.

■ Pracownicy uczestniczyli w konferencjach, warsztatach, seminariach m.in.

- Raport o sytuacji mikro i małych firm;
- Silesia HR – Rynek pracy – Doświadczenie – Rozwój zawodowy;
- VI Europejski Kongres Małych i Średnich Przedsiębiorstw;
- Śląskie inwestuje – jak finansować szkolenia i doradztwo dla firm.

POWIATOWA RADA RYNKU PRACY

Od 27 maja 2014 r. funkcjonują Powiatowe Rady Rynku Pracy (do czasu ich powołania – w urzędach funkcjonowały Powiatowe Rady Zatrudnienia) jako organy opiniodawczo-doradcze starosty (dyrektora PUP) w sprawach polityki rynku pracy.

Zarządzeniem Prezydenta Miasta nr OR.0050.420.2015 z dnia 26.03.2015 r. powołano Powiatową Radę Rynku Pracy na lata 2015 – 2019

Do zakresu działań PRRP należy w szczególności:

- inspirowanie przedsięwzięć zmierzających do pełnego i produktywnego zatrudnienia w powiecie;
- ocena racjonalności gospodarki środkami Funduszu Pracy;
- opiniowanie celowości realizacji programów specjalnych;
- opiniowanie celowości realizacji Programu Aktywizacja i Integracja;
- składanie wniosków i wydawanie opinii w sprawach dotyczących kierunków kształcenia , szkolenia zawodowego oraz zatrudnienia w powiecie;
- opiniowanie okresowych sprawozdań z działalności powiatowego urzędu pracy;
- delegowanie przedstawicieli do komisji konkursowej dokonującej wyboru kandydata na stanowisko dyrektora powiatowego urzędu pracy;
- opiniowanie wniosków o odwołanie dyrektora powiatowego urzędu pracy.

W 2016 roku odbyło się 5 posiedzeń Powiatowej Rady Rynku Pracy oraz jedno szkolenie pn.: „Zatrudnienie cudzoziemców na terenie Polski- wpływ nowych przepisów na rynek pracy oraz zadania realizowane przez PUP”.

W ZAKRESIE OBSŁUGI FORMALNEJ

EWIDENCJA I ŚWIADCZENIA

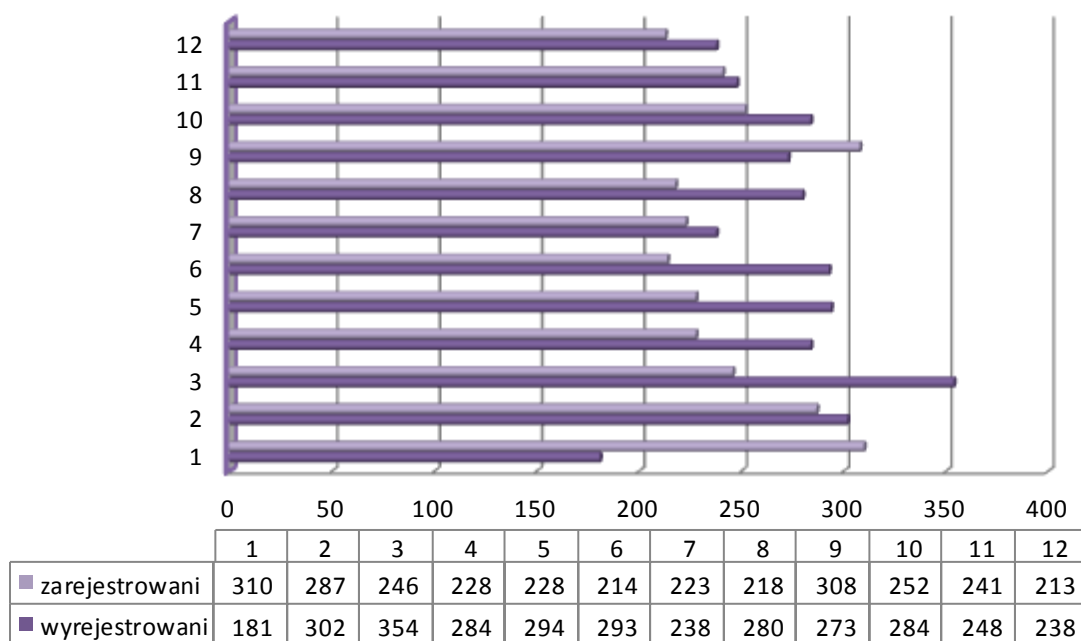
W 2016 roku w Powiatowym Urzędzie Pracy w Żorach, w zakresie obsługi formalnej, wydano łącznie:

- **7133** decyzji administracyjnych dot. m.in. przyznania lub utraty statusu osoby bezrobotnej, przyznania lub utraty prawa do zasiłku dla bezrobotnych, a także dodatku lub stypendium, co daje w miesiącu średnio **594** decyzji administracyjnych;
- **2269** zaświadczeń;
- **2412** pism dla potrzeb Zakładu Ubezpieczeń Społecznych, Miejskiego Ośrodka Pomocy Społecznej, Urzędu Miasta, policji, sądów, placówek szkoleniowych, zakładów pracy, szkół, banków itp.

Na ogólną liczbę wydanych decyzji administracyjnych odwołanie wniosło **10** osób bezrobotnych, co stanowi **0,14%**. Na dzień 31.12.2016 r. - **5** decyzji uchylono i przekazano do ponownego rozpatrzenia, co stanowi **0,07 %** do ogółu wydanych decyzji.

NAPŁYW I ODPLYW BEZROBOTNYCH

W 2016 roku miesięczny napływ bezrobotnych wyniósł średnio – 247 osób, natomiast odpływ 272 osób. Napływ bezrobotnych wahał się w granicach od **213** osób zarejestrowanych w grudniu do **310** w styczniu. Najwięcej osób wyrejestrowano w marcu – **354**, najmniej w styczniu – **181** osób.



W 2016 roku ogółem:

- zarejestrowano **2968** osób,
- wyrejestrowano **3269** osób.

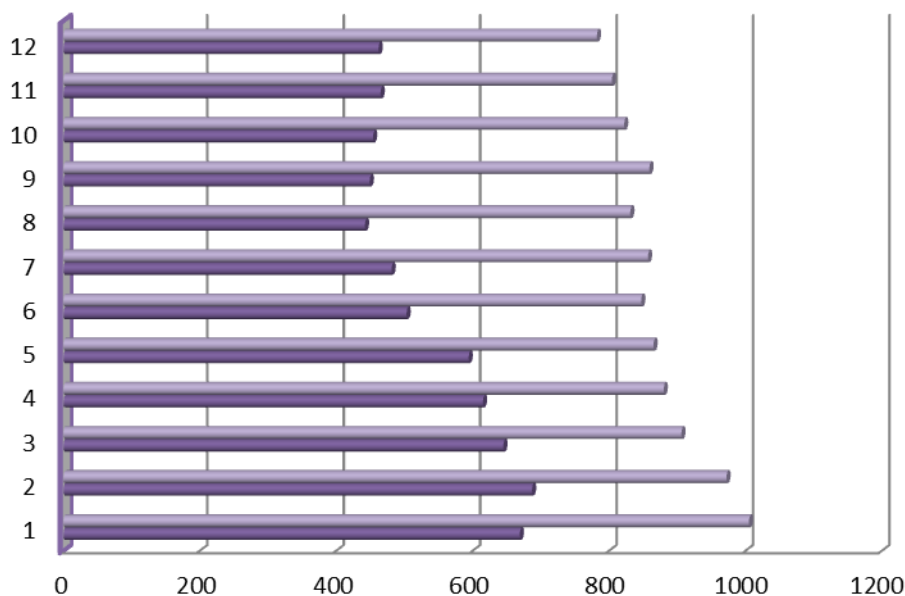
GŁÓWNE POWODY WYREJESTROWANIA (% DO OGÓŁU WYREJESTROWANYCH)

Z ogólnej liczby wyrejestrowanych bezrobotnych głównymi powodami wyłączenia z ewidencji było:

- podjęcie pracy - 1722 osób (**52,7%** o 3,7 punktu procentowego więcej – do roku ubiegłego)
- niepotwierdzenie przez bezrobotnych gotowości do podjęcia pracy- 700 osób (**21,4%**);
- dobrowolna rezygnacja ze statusu osoby bezrobotnej 244 osób (**7,5%**).

STRUKTURA ILOŚCIOWA KOBIET

W Powiatowym Urzędzie Pracy w Żorach wśród zarejestrowanych bezrobotnych dominują kobiety, świadczy o tym poniższy wykres.



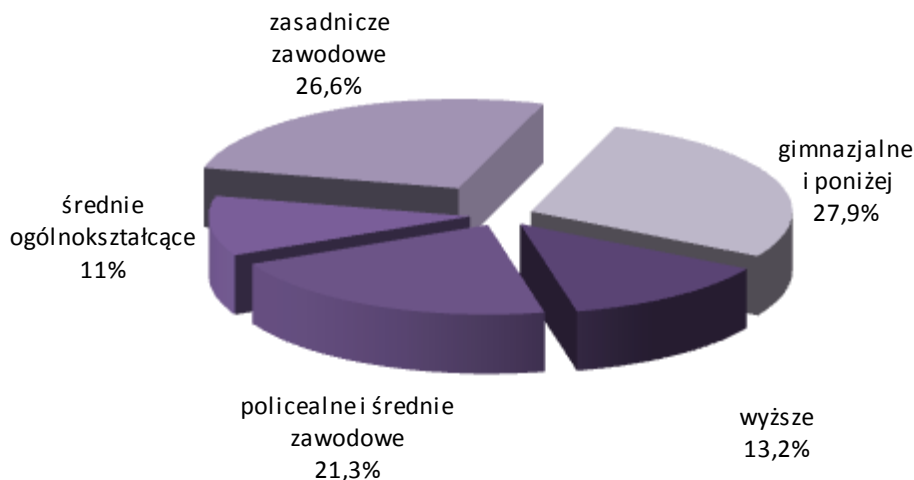
	1	2	3	4	5	6	7	8	9	10	11	12
■ kobiety	1005	972	906	880	865	847	857	831	859	822	804	782
■ mężczyźni	669	687	645	615	594	503	481	442	449	454	465	462

Udział kobiet w stosunku do ogółu wahał się na poziomie od **58,4 %** (w marcu) – do **65,7 %** (we wrześniu – o 4,9 punktu procentowego więcej w porównaniu z rokiem ubiegłym) w skali roku.

Na koniec grudnia wskaźnik wyniósł **62,9%**.

STRUKTURA BEZROBOTNYCH WG WYKSZTAŁCENIA

Wśród osób bezrobotnych można zaobserwować dość wysoki wskaźnik osób z wykształceniem gimnazjalnym i zawodowym.



STRUKTURA BEZROBOTNYCH WG SZCZEGÓLNEJ SYTUACJI NA RYNKU PRACY

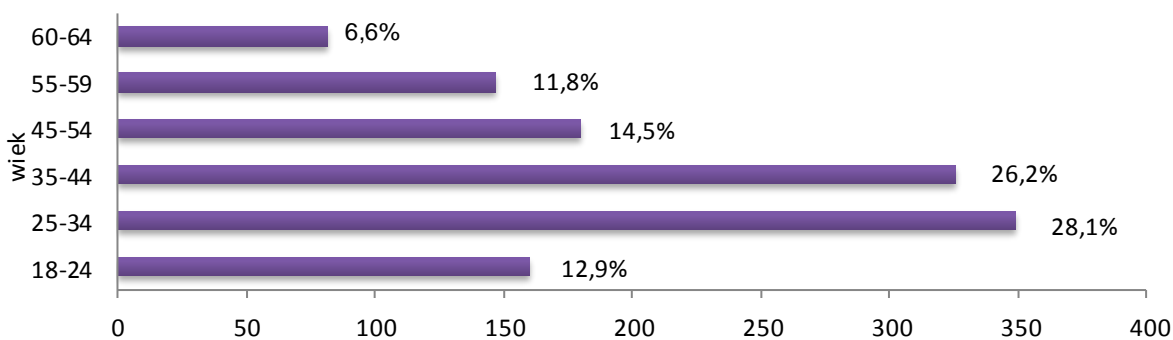
Od 27 maja 2014 r. znowelizowano Ustawę o promocji zatrudnienia i instytucjach pracy. Zmieniły się kategorie osób będących w szczególnej sytuacji na rynku pracy, wykreślono zapis o bezrobotnych do 25 roku życia; bezrobotnych po zakończeniu realizacji kontraktu socjalnego, albo kobiet, które po urodzeniu dziecka nie podjęły zatrudnienia; bezrobotnych bez kwalifikacji zawodowych, bez doświadczenia zawodowego lub bez wykształcenia średniego; bezrobotnych samotnie wychowujących co najmniej jedno dziecko do 18 roku życia; bezrobotnych, którzy po odbyciu kary pozbawienia wolności nie podjęli zatrudnienia.

Do osób będących w szczególnej sytuacji na rynku pracy zaliczamy (% w stosunku do ogółu zarejestrowanych bezrobotnych – stan na dzień 31.12.2016 r.):

- bezrobotnych do 30 roku życia – 24,6% (spadek o 4,6 punktu procentowego);
- bezrobotnych długotrwale – 44,1%;
- bezrobotnych powyżej 50 roku życia – 25,3% (wzrost o 3,3 punktu procentowego);
- bezrobotnych korzystających ze świadczeń pomocy społecznej 1,9% ;
- bezrobotnych posiadających co najmniej jedno dziecko do 6 roku życia lub co najmniej jedno dziecko niepełnosprawne do 18 roku życia – 12,1%;
- bezrobotnych niepełnosprawnych – 7,4%.

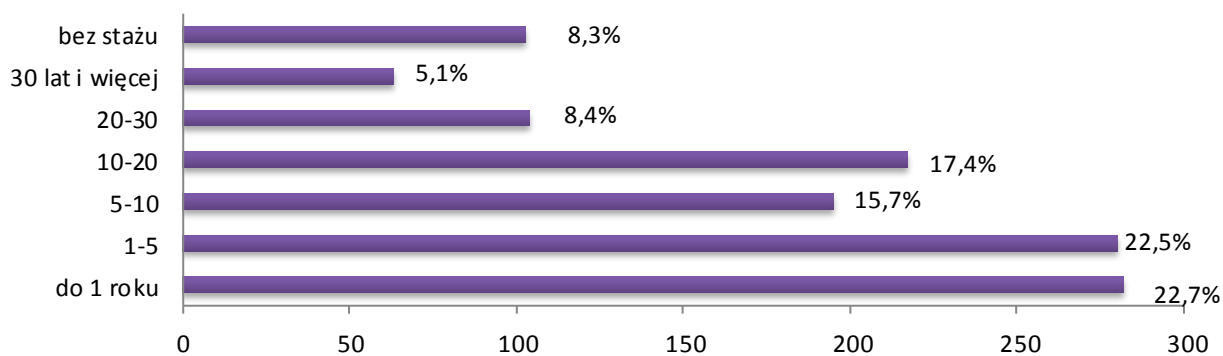
Powyższe grupy nie sumują się, osoba zarejestrowana jako bezrobotna może być w szczególnej sytuacji na rynku pracy w kilku wymienionych wyżej kategoriach.

STRUKTURA BEZROBOTNYCH WG WIEKU



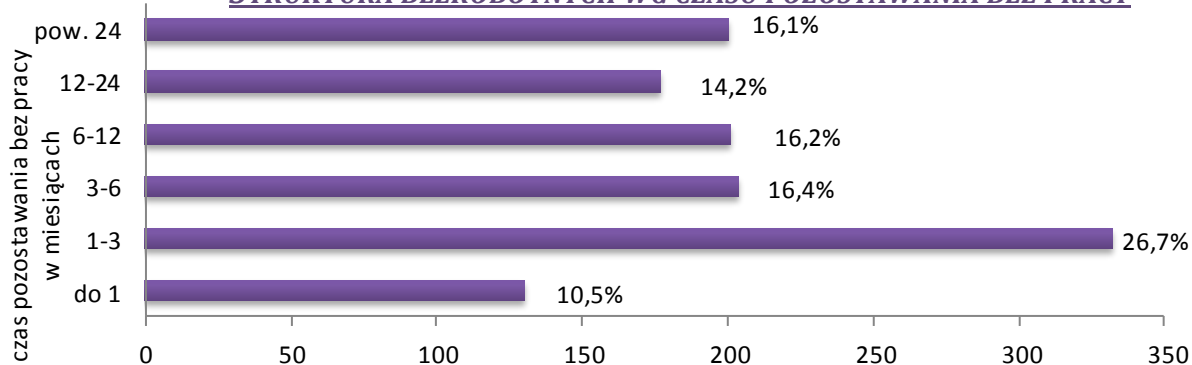
W 2016 roku największą grupę wiekową wśród bezrobotnych zarejestrowanych w PUP Żory stanowiły osoby młode znajdujące się w przedziale wiekowym 25-34 lata. Zwiększył się udział osób po 55 roku życia o 3,9 punktu procentowego w stosunku do roku ubiegłego.

STRUKTURA BEZROBOTNYCH WG STAŻU PRACY



Wśród bezrobotnych zarejestrowanych w 2016 r. największą grupę stanowiły osoby o niewielkim stażu pracy (do 5 lat) tj. 45,2 % ogółu zarejestrowanych najmniej osób posiadało staż pracy powyżej 30 lat – 5,1%.

STRUKTURA BEZROBOTNYCH WG CZASU POZOSTAWANIA BEZ PRACY



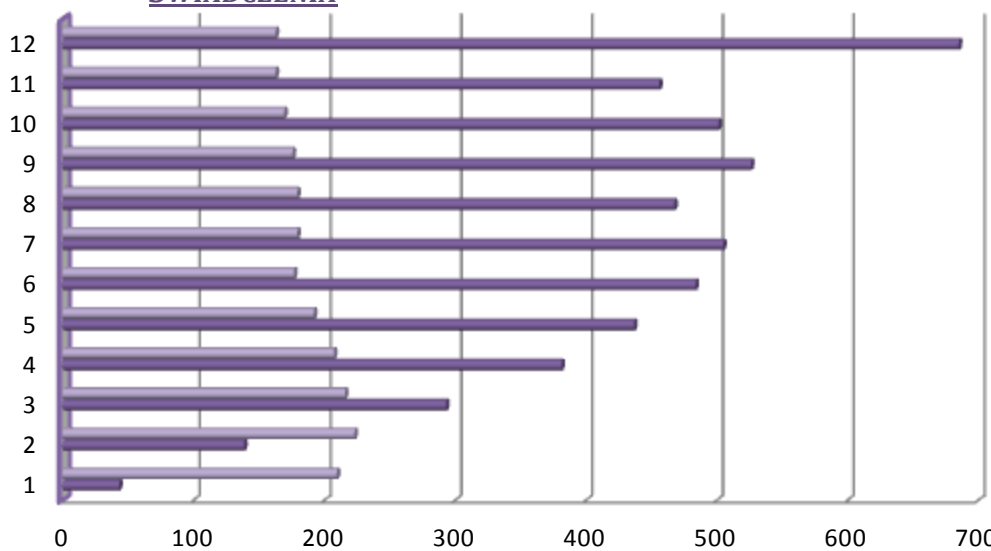
W PUP Żory najmniejszą grupę bezrobotnych stanowią osoby zarejestrowane do 1-go miesiąca. Można też zauważyć, że w porównaniu z rokiem ubiegłym wzrósł udział procentowy (o 4,3 punktu) osób pozostających w rejestrze powyżej 24 miesięcy. Najliczniejszą grupą bezrobotnych są osoby pozostające w rejestrze urzędu od 1 do 3 miesięcy tj. 26,7% (wzrost do roku ubiegłego o 3 punkty).

UBEZPIECZENIE SPOŁECZNE I ZDROWOTNE

W 2016 roku dokonano następujących zgłoszeń:

- do ubezpieczenia zdrowotnego ZZA – **2 946**
- do ubezpieczenia społecznego i zdrowotnego ZUA – **1 052**
- wyrejestrowanie z ubezpieczeń ZWUA – **4 570**
- zgłoszenie zmian ZIUA – **120**
- zgłoszenia i wyrejestrowania członków rodzin – **1 063**

ŚWIADCZENIA

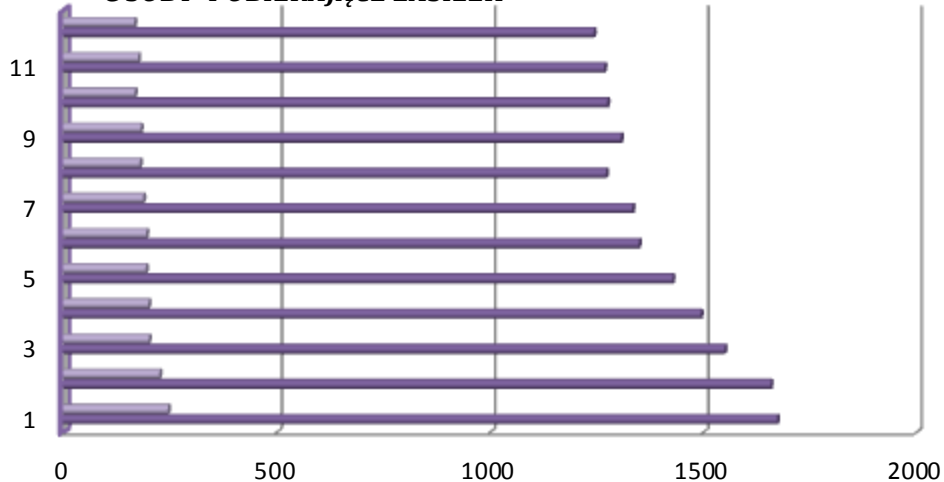


	1	2	3	4	5	6	7	8	9	10	11	12
zasiłki	209,8	223,2	216	207,6	192,2	177	179,6	179,6	176	169,6	163	163,1
promocja	43,4	138,9	293,2	381,6	437	484	505,2	467,8	526,4	501,6	456,2	685,2

Wg stanu na dzień 31.12.2016 r. wydatkowano:

- **2 256,7 tys. zł** na zasiłki dla bezrobotnych oraz dodatki aktywizacyjne
- **4 920,5 tys. zł** na programy na rzecz promocji zatrudnienia.

OSOBY POBIERAJĄCE ZASIŁEK



	1	2	3	4	5	6	7	8	9	10	11	12
z prawem do zasiłku	246	226	201	200	194	195	188	180	182	168	176	167
ogółem	1674	1659	1551	1495	1429	1350	1335	1273	1308	1276	1269	1244

Ogółem w 2016 roku świadczeń dla bezrobotnych wypłacono - na łączną kwotę **7 558,6 tys. zł** tj. o 190,6 tys. zł więcej w porównaniu z rokiem 2015.

W tym przeznaczono na (m.in.):

- **1 012,1 tys. zł** Program Operacyjny Wiedza Edukacja Rozwój;
- **666,4 tys. zł** Regionalny program Operacyjny Województwa Śląskiego;
- **175,9 tys. zł** Krajowy Fundusz Szkoleniowy;
- **2 834,9 tys. zł** aktywizacja osób do 30 roku życia.

PROMOCJA ZATRUDNIENIA

PROFILOWANIE POMOCY

Od dnia 27.05.2014 r. rodzaj wsparcia kierowanego do poszczególnych osób bezrobotnych jest uzależniony od ustalonego dla niego profilu pomocy.

Powiatowy Urząd Pracy poprzez doradców klienta, udzielając bezrobotnemu pomocy, ustala dla niego **profil pomocy**, oznaczający właściwy ze względu na potrzeby bezrobotnego zakres form pomocy określonych w ustawie.

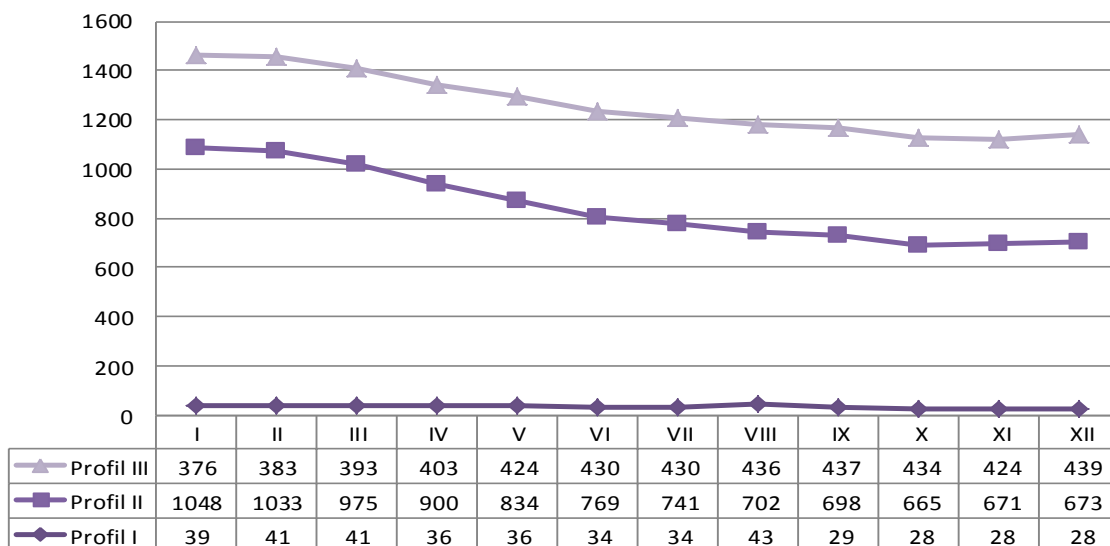
Przy ustaleniu profilu pomocy dla bezrobotnego, doradca klienta dokonuje analizy sytuacji bezrobotnego i jego szans na rynku pracy, biorąc pod uwagę:

- ▣ oddalenie od rynku pracy oraz gotowość do wejścia lub powrotu na rynek pracy;
- ▣ gotowość do wejścia lub powrotu na rynek pracy, czyli czynniki wskazujące na potrzebę i chęć do podjęcia pracy.

Ustanowione zostały trzy profile pomocy i formy pomocy stosowane w ramach tych profili.

Do końca grudnia 2016 roku ustalono profil dla **1140** osób bezrobotnych, w tym:

- profilem I objęto 28 osób;
- profilem II objęto 673 osób;
- profilem III objęto 439 osób.



POŚREDNICTWO PRACY

Pośrednictwo pracy realizowane jest przez publiczne służby zatrudnienia zgodnie z następującymi zasadami: dostępności usług pośrednictwa pracy dla poszukujących pracy oraz dla pracodawców; dobrowolności – oznaczającej wolne od przymusu korzystanie z usług pośrednictwa pracy; równości – oznaczającej obowiązek udzielania wszystkim bezrobotnym i poszukującym pracy pomocy w znalezieniu zatrudnienia lub innej pracy zarobkowej bez względu na płeć, wiek, niepełnosprawność, rasę, religię, narodowość, przekonania polityczne, przynależność związkową, pochodzenie etniczne, wyznanie lub orientację seksualną; jawności – oznaczającej, że każde wolne miejsce pracy zgłaszane do urzędu pracy jest podawane do wiadomości bezrobotnym i poszukującym pracy.

W 2016 roku:

- zgłoszono **617** ofert pracy na **1332** stanowiska pracy (z czego 62 oferty na 615 stanowisk pracy dot. zezwolenia na pracę cudzoziemców)
- wydano 1405 skierowań z czego:
 - 354 osoby podjęły pracę,
 - 108 osób nie rozliczyło się z otrzymanego skierowania,
 - 124 osoby zrezygnowały z pracy.

Dodatkowo doradcy klienta indywidualnego 851 osobom zaproponowali ofertę pracy bez wydawania skierowania, gdyż pracodawcy zgłaszając wolne miejsce pracy często zastrzegają sobie kontakt z kandydatami wyłącznie drogą mailową lub telefoniczną.

Zawody w których najczęściej zgłaszano oferty pracy to:

sprzedawca, kierowca, samochodu ciężarowego, operator linii produkcyjnej, kasjer, pracownik biurowy, fryzjer, pracownik ogólnobudowlany, pomoc kuchenna.

- Doradcy klienta instytucjonalnego 941 razy skontaktowali się z lokalnymi pracodawcami, oraz odbyli 77 bezpośrednich wizyt.
- Dodatkowo zorganizowali dwa spotkania dla pracodawców tj. dla 22 firm w Żorskiej Izbie Gospodarczej oraz dla 19 w Cechu Rzemiosł Różnych w Żorach. Celem spotkań było przybliżenie tematyki związanej z możliwościami oferowanymi przez urząd a dotyczącymi finansowania instrumentów rynku pracy oraz dofinansowaniem szkoleń dla pracodawców i pracowników w ramach Krajowego Funduszu Szkoleniowego.
- Uczestniczyli również w spotkaniu (wraz ze swoimi bezpośrednimi przełożonymi) na którym opracowywano barometr zawodów na 2017 rok dla miasta Żory. Poniżej wyniki prac

Barometr zawodów 2017

miasto Żory

www.barometrzwawodow.pl

DEFICYT	RÓWNOWAGA	NADWYŻKA
Brkarze Cieśle i stolarze budowlani Cukiernicy Dekarze i blacharze budowlani Elektromechanicy i elektrycy Fizjoterapeuci i masażyści Florysty Fryzjerzy Instruktorzy rekreacji i sportu Inżynierowie elektrycy i energetycy Kelnerzy i barmani Kierownicy autobusów Kierownicy samochodów ciężarowych i ciągników siodłowych Kierownicy sprzedaży Kosmetyczki Krawcy i pracownicy produkcji odzieży Kucharze Lakiernicy Mechanicy pojazdów samochodowych	Monterzy instalacji budowlanych Monterzy konstrukcji metalowych Murarze i tynkarze Nauczyciele języków obcych i lektorzy Operatorzy i mechanicy sprzętu do robót ziemnych Operatorzy obrabiarek skrawających Operatorzy urządzeń dźwigowo-transportowych Opiekunowie osoby starszej lub niepełnosprawnej Piekarze Pielęgniarki i położne Pomoce kuchenne Posadzkarze Pracownicy ds. jakości Pracownicy ds. rachunkowości i księgowości Pracownicy przetwórstwa metali Pracownicy telefonicznej i elektronicznej obsługi klienta, ankieterzy, teleankieterzy Projektanci i administratorzy baz danych, programiści Przedstawiciele handlowi	Robotnicy budowlani Robotnicy obróbki drewna i stolarze Samodzielni księgowi Sekretarki i asystenci Spawacze Specjaliści ds. zarządzania zasobami ludzkimi i rekrutacji Specjaliści elektroniki, automatyki i robotyki Spedytorzy i logiści Słusarze Tapicerzy Technicy budownictwa Technicy elektrycy Technicy informatycy Technicy mechanicy Technolodzy robót wykończeniowych w budownictwie Terapeuci zajęciowi
Administratorzy stron internetowych Agenci ubezpieczeniowi Analitycy, testerzy i operatorzy systemów teleinformatycznych Animatorzy kultury i organizatorzy imprez Architekci i urbaniści Architekci krajobrazu Archiwiści i muzealnicy Asystenci i technicy dentystyczni Betoniarze i zbrojarze Bibliotekoznawcy, bibliotekarze i specjaliści informacji naukowej Biologowie, biotechnolodzy, biochemicy Blacharze i lakiernicy samochodowi Ceramicy i rzemieślnicy obróbki szkła Dentysty Diagnosty samochodowi Dziennikarze i redaktorzy Ekonomisci Farmaceuci Filolodzy i tłumacze Filozofowie, historycy, politolodzy i kulturoznawcy Fotografowie Geodeci i kartografowie Gospodarze obiektów, portierzy, woźni i dozorczy Górnicy i operatorzy maszyn i urządzeń wydobywczych Graficy komputerowi Inspektorzy nadzoru budowlanego Instruktorzy nauki jazdy Inżynierowie budownictwa Inżynierowie chemicy i chemicy Inżynierowie inżynierii środowiska Inżynierowie mechanicy Kamieniarze Kierownicy samochodów osobowych Nauczyciele przedmiotów ogólnokształcących	Kierownicy budowy Kierownicy ds. produkcji Kierownicy ds. usług Kierownicy ds. zarządzania i obsługi biznesu Kierownicy w instytucjach publicznych/niepublicznych Lekarze Listonosze i kurierzy Magazynierzy Malarze budowlani Masarze i przetwórcy ryb Mechanicy maszyn i urządzeń Meteorolodzy, geolodzy, geografowie Monterzy maszyn i urządzeń Monterzy okien i szklarze Nauczyciele nauczania początkowego Nauczyciele praktycznej nauki zawodu Nauczyciele przedmiotów zawodowych Nauczyciele przedszkoli Nauczyciele szkół specjalnych Ogrodnicy i sadownicy Operatorzy aparatury medycznej Operatorzy maszyn do produkcji i przetwórstwa papieru Operatorzy maszyn do produkcji wyrobów chemicznych Operatorzy maszyn do produkcji wyrobów z gumy i tworzyw sztucznych Opiekunki dziecięce Optycy i pracownicy wytwarzający protezy Pedagodzy Plastyści, dekoratorzy wnętrz i konserwatorzy zabytków Pozostali specjaliści edukacji Pracownicy administracyjni i biurowi Pracownicy biur podróży i organizatorzy obsługi turystycznej Pracownicy ds. budownictwa drogowego Pracownicy ds. finansowo-księgowych ze znajomością języków obcych	Pracownicy ds. ochrony środowiska i BHP Pracownicy fizyczni w produkcji i pracach prostych Pracownicy myjni, pralni i prasowni Pracownicy ochrony fizycznej Pracownicy poczty Pracownicy poligraficzni Pracownicy przetwórstwa spożywczego Pracownicy służb mundurowych Pracownicy socjalni Pracownicy sprzedaży internetowej Pracownicy zajmujący się zwierzętami Prawnicy Projektanci wzornictwa przemysłowego i odzieży Przewodnicy turystyczni i piloci wycieczek Psycholodzy i psychoterapeuci Ratownicy medyczni Recepcjoniści i rejestratorzy Socjolodzy i specjaliści ds. badań społeczno-ekonomicznych Specjaliści administracji publicznej Specjaliści ds. finansowych Specjaliści ds. organizacji produkcji Specjaliści ds. PR, reklamy, marketingu i sprzedaży Specjaliści ds. rynku nieruchomości Specjaliści rolnictwa i leśnictwa Specjaliści technologii żywności i żywienia Specjaliści telekomunikacji Sprzątacze i pokojowe Sprzedawcy i kasjerzy Szefowie kuchni Weterynarze Windykatorzy Wychowawcy w placówkach oświatowych i opiekuńczych Zaopatrzeniowcy i dostawcy

GIEŁDY PRACY

Giełda pracy jest organizowana w przypadku, gdy w urzędzie pracy jest zarejestrowanych więcej osób spełniających wymagania określone w ofercie pracy, niż jest miejsc pracy, albo gdy pracodawca zgłasza wiele ofert pracy na różne stanowiska, a w urzędzie pracy są zarejestrowane osoby spełniające wymagania określone w tych ofertach.

W 2016 roku zorganizowano:

- 17 giełd pracy (w tym 4 zorganizowane dla agencji pracy),
- ilość osób biorących udział w giełdach 163,
- podjęcie zatrudnienia - 19 osób,
- złożone oferty w ramach organizowanych giełd: pracownik linii produkcyjnej, sprzedawca, operator przetwórstwa mięsnego, robotnik budowlany, pracownik gospodarczy, pomoc piekarza.

TARGI PRACY I EDUKACJI

W Miejskim Ośrodku Kultury w Żorach odbyły się VI Targi Pracy i Edukacji organizowane przez Powiatowy Urząd Pracy oraz Żorskie Towarzystwo Kulturalne „Kontrapunkt”. Patronat nad Targami objął Prezydent Miasta Żory.

W VI Targach Pracy i Edukacji wzięło udział około 40 wystawców. Zaproszeni oferenci to przede wszystkim pracodawcy jak również okoliczne szkoły i uczelnie wyższe.

Dostępne były również informacje na temat działań prowadzonych przez urzędy w ramach systemu EURES a zaproszeni inspektorzy Państwowej Inspekcji Pracy służyli pomocą udzielając porad z zakresu prawa pracy.



Powiatowy Urząd Pracy
w Żorach w dniu
5 kwietnia 2016 r.
zorganizował VI Targi
Pracy i Edukacji, które
odbyły się w Miejskim
Ośrodku Kultury
w Żorach

EURES

EURES (European Employment Services - Europejskie Służby Zatrudnienia) - jako międzynarodowy system wymiany informacji o wolnych miejscach pracy powstał na mocy decyzji Komisji Europejskiej nr 93/569/EEC z dnia 22 października 1993 r., wprowadzającej rozporządzenie Rady (EWG) nr 1612/68 dotyczącej obsadzania wolnych miejsc pracy i podań o pracę.

W 2016 roku w ramach sieci EURES złożono **272** ofert na **2445** miejsc pracy. Wśród krajów EOG najliczniejsze oferty pochodziły z Niemiec (714 miejsc), Wielkiej Brytanii (578 miejsc), Holandii (475 miejsc), Czech (368 miejsc).

Najczęściej poszukiwane zawody to:

- pracownik magazynu,
- operator wózka widłowego,
- pracownik do uprawy tulipanów,
- dostawca,

- rzeźnik/ wykrawacz/ ubojowiec,
- cieśla,
- pracownik montażu.

PRACOWNICY SPOZA UNII EUROPEJSKIEJ I EUROPEJSKIEGO OBSZARU GOSPODARCZEGO

Pracodawca planujący zatrudnienie obywateli Republiki Armenii, Republiki Białorusi, Republiki Gruzji, Republiki Mołdawii, Federacji Rosyjskiej lub Republiki Ukrainy powinien celem rejestracji złożyć we właściwym urzędzie pracy oświadczenie o zamiarze powierzenia wykonywania pracy cudzoziemcowi.

W 2016 roku zarejestrowano **2067** oświadczeń w sprawie powierzenia wykonywania pracy cudzoziemcowi na terytorium Rzeczypospolitej Polskiej, o 971 osób więcej w porównaniu z rokiem ubiegłym (o 88,6% więcej). W tym dla obywateli:

- Republiki Ukrainy 2040,
- Republiki Mołdawii 16,
- Federacji Rosyjskiej 6,
- Republiki Białorusi 4,
- Republiki Gruzji 1.

AKTYWNE FORMY PRZECIWDZIAŁANIA BEZROBOCIU

STAŻE DLA BEZROBOTNYCH

Staż pozwala osobie bezrobotnej na nabycie umiejętności praktycznych do wykonywania pracy przez wykonywanie określonych zadań przewidzianych w programie stażu (bez nawiązywania stosunku pracy).

Bezrobotnemu w okresie odbywania stażu przysługuje stypendium oraz składka od tej kwoty na ubezpieczenia społeczne, które wypłaca powiatowy urząd pracy.

W 2016 roku :

- uczestniczyło w ramach stażu **251** osób (w tym 195 kobiet);
- staże zakończyło **160** osób (w tym 128 kobiet) osób z czego **123** osób (w tym 100 kobiet) podjęło pracę co stanowi **76,9 %** efektywności;
- wydatkowano **1 670,8** tys. zł .

BON STAŻOWY

Na wniosek bezrobotnego do 30 roku życia urząd może przyznać bon stażowy stanowiący gwarancję skierowania do odbycia stażu u pracodawcy wskazanego przez bezrobotnego na okres 6 miesięcy, o ile pracodawca zobowiąże się do zatrudnienia bezrobotnego po zakończeniu stażu przez okres 6 miesięcy (przez zatrudnienie rozumiemy wykonywanie pracy na podstawie stosunku pracy, stosunku służbowego oraz umowy o pracę nakładczą).

Przyznanie bonu stażowego następuje na podstawie Indywidualnego Planu Działania, może go otrzymać osoba bezrobotna dla której ustalono I lub II profil pomocy, oraz która nie ukończyła 30 roku życia.

Pracodawcy, który zatrudni bezrobotnego przez deklarowany okres 6 miesięcy, urząd wypłaca premię w wysokości ok. 1500 zł. Premia stanowi pomoc udzielaną zgodnie z warunkami dopuszczalności pomocy de minimis.

W ramach bonu stażowego urząd finansuje:

- koszty niezbędnych badań lekarskich lub psychologicznych w formie wpłaty na konto wykonawcy badania;
- koszty przejazdu do i z miejsca odbywania stażu, do wysokości 600 zł, wypłacane bezrobotnemu w miesięcznych transzach w wysokości do 100 zł, łącznie ze stypendium.

W 2016 roku :

- w ramach bonu w stażu uczestniczyło **68** osób (w tym **42** kobiety);
- staże zakończyło **34** osoby (w tym **20** kobiet), z czego **26** osób (w tym **14** kobiet) podjęło zatrudnienie, co stanowi **76,5 %** efektywności;
- wydatkowano **251,8** tys. zł.

BON SZKOLENIOWY

Na wniosek bezrobotnego do 30 roku życia urząd może przyznać bon szkoleniowy stanowiący gwarancję skierowania bezrobotnego na wskazane przez niego szkolenie oraz opłacenia kosztów, które zostaną poniesione w związku z podjęciem szkolenia.

Przyznanie i realizacja bonu szkoleniowego następuje na podstawie Indywidualnego Planu Działania oraz uprawdopodobnienia przez bezrobotnego podjęcia zatrudnienia, innej pracy zarobkowej lub działalności gospodarczej. W ramach bonu szkoleniowego urząd finansuje bezrobotnemu, do wysokości 100% przeciętnego wynagrodzenia obowiązującego w dniu przyznania bonu szkoleniowego, koszty:

- jednego lub kilku szkoleń, w tym kosztów kwalifikacyjnego kursu zawodowego i kursu nadającego uprawnienia zawodowe – w formie wpłaty na konto instytucji szkoleniowej;
- niezbędnych badań lekarskich lub psychologicznych – w formie wpłaty na konto wykonawcy badania;
- przejazdu na szkolenia;
- zakwaterowania, jeśli zajęcia odbywają się poza miejscem zamieszkania.

Urząd finansuje koszty, do wysokości określonej w bonie szkoleniowym, a bezrobotny pokrywa koszty przekraczające ten limit. Bon szkoleniowy może otrzymać zarejestrowana osoba bezrobotna należąca do I lub II profilu pomocy, która:

- nie ukończyła 30 roku życia;

- złożyła wniosek o przyznanie bonu szkoleniowego;
- uprawdopodobniła podjęcie zatrudnienia, innej pracy zarobkowej lub działalności gospodarczej po zakończeniu szkolenia.

W 2016 roku zorganizowano:

📄 6 szkoleń w ramach bonów , o tematyce:

- operator koparko-ładowarek;
- SQL w MySQL;
- Master- szkolenie z technicznej budowy paznokcia żelowego, warsztaty z frezarki, warsztaty ze zdobień mix technik, warsztaty z manicure kombinowanego oraz przyspieszenie pracy stylisty;
- prawo jazdy kat C;
- kwalifikacja wstępna przyspieszona- blok programowy C1, C1+E, C, C+E ;

📄 osiągnięto **50 %** - wskaźnik zatrudnienia;

📄 wydatkowano **14,6** tys. zł.

BON ZATRUDNIENIOWY

Na wniosek bezrobotnego do 30 roku życia urząd może przyznać bon zatrudnieniowy stanowiący gwarancję skierowania do zatrudnienia refundowanego u pracodawcy przez okres 12 miesięcy, o ile pracodawca zobowiąże się do zatrudnienia bezrobotnego po zakończeniu refundacji przez okres kolejnych 6 miesięcy.

Przyznanie bonu zatrudnieniowego następuje na podstawie Indywidualnego Planu Działania.

W ramach bonu zatrudnieniowego pracodawcy przez okres 12 miesięcy (pod warunkiem zatrudnienia na okres dalszych 6-ciu) jest refundowana część kosztów wynagrodzenia wraz ze składkami na ubezpieczenia społeczne (do wysokości zasiłku)

Bon zatrudnieniowy może otrzymać zarejestrowana osoba bezrobotna należąca do I lub II profilu pomocy, która:

- nie ukończyła 30 roku życia;
- złożyła wniosek o przyznanie bonu zatrudnieniowego;
- znalazła pracodawcę do realizacji zatrudnienia refundowanego.

W 2016 roku :

- **1** osoba (w tym **1** kobieta) uczestniczyła w ww. formie aktywizacji;
- wydatkowano **6,8** tys. zł .

BON NA ZASIEDLENIE

Na wniosek bezrobotnego do 30 roku życia starosta, na podstawie umowy, może przyznać bon na zasiedlenie w związku z podjęciem poza miejscem dotychczasowego zamieszkania zatrudnienia, innej pracy zarobkowej lub działalności gospodarczej.

Bon może otrzymać bezrobotny do 30 roku życia który ma ustalony II profil pomocy, lub w uzasadnionych przypadkach także I profil pomocy jeżeli łącznie są spełnione następujące warunki:

- z tytułu wykonywania zatrudnienia, innej pracy zarobkowej lub działalności gospodarczej będzie osiągał wynagrodzenie lub przychód w wysokości co najmniej minimalnego wynagrodzenia za pracę brutto miesięcznie oraz będzie podlegał ubezpieczeniom społecznym,
- odległość od miejsca dotychczasowego zamieszkania do miejscowości, w której zamieszka w związku z podjęciem zatrudnienia, innej pracy zarobkowej lub działalności gospodarczej wynosi co najmniej 80 km lub czas dojazdu do tej miejscowości i powrotu do miejsca dotychczasowego zamieszkania środkami transportu zbiorowego przekracza łącznie co najmniej 3 godziny dziennie,
- będzie pozostawał w zatrudnieniu, wykonywał inną pracę zarobkową lub będzie prowadził działalność gospodarczą przez okres co najmniej 6 miesięcy.

Wartość bonu to kwota - nie wyższej niż 200% przeciętnego wynagrodzenia za pracę, przeznaczana się na pokrycie kosztów zamieszkania związanych z podjęciem zatrudnienia, innej pracy zarobkowej lub działalności gospodarczej.

W 2016 roku :

- w ww. formie uczestniczyło **6 osób** (w tym 3 kobiety),
- wydatkowano **47,6 tys. zł.**

PRACE INTERWENCYJNE

Prace interwencyjne to zatrudnienie bezrobotnego (dla którego ustalono II profil pomocy) przez pracodawcę, które nastąpiło w wyniku umowy zawartej z PUP i ma na celu wsparcie osób będących w szczególnej sytuacji na rynku pracy.

Warunki refundacji:

- refundacja dokonywana jest na podstawie umowy zawartej pomiędzy organizatorem prac interwencyjnych a urzędem pracy,
- pracodawca otrzymuje przez uzgodniony w umowie okres zwrot części kosztów poniesionych na wynagrodzenia skierowanych bezrobotnych oraz składki na ubezpieczenie społeczne od refundowanego wynagrodzenia,

- refundacja dokonywana jest co miesiąc na podstawie przedstawionych dokumentów potwierdzających wypłatę wynagrodzenia oraz opłacenie składek ZUS.

Organizator prac interwencyjnych po zakończeniu okresu refundacji jest zobowiązany do dalszego utrzymania stanowiska przez okres 3 lub 6 miesięcy.

W przypadku niewywiązania się z warunku utrzymania stanowiska pracy pracodawca jest zobowiązany do zwrotu otrzymanych środków wraz z odsetkami ustawowymi.

W 2016 roku :

- w ww. formie uczestniczyły **52** osoby (w tym 36 kobiet),
- wydatkowano **135,2** tys. zł.

REFUNDACJA CZĘŚCI WYNAGRODZENIA ORAZ SKŁADKI ZA BEZROBOTNYCH DO 30 ROKU ŻYCIA

Powiatowy Urząd Pracy może zawrzeć umowę, na podstawie której refunduje pracodawcy lub przedsiębiorcy przez okres do 12 miesięcy część kosztów poniesionych na wynagrodzenia, nagrody oraz składki na ubezpieczenia społeczne skierowanych bezrobotnych do 30 roku życia, w wysokości uprzednio uzgodnionej, nieprzekraczającej jednak kwoty ustalonej jako iloczyn zatrudnionych skierowanych bezrobotnych w miesiącu oraz kwoty minimalnego wynagrodzenia za pracę obowiązującej w ostatnim dniu zatrudnienia każdego rozliczanego miesiąca i składek na ubezpieczenie społeczne od refundowanego wynagrodzenia. Zadanie będzie realizowane w latach 2016 – 2018.

Warunki refundacji:

- refundacji podlegają składki na ubezpieczenia społeczne (emerytalne, rentowe, wypadkowe) należne od pracodawcy,
- refundacja przysługuje przez okres do 12 miesięcy,
- kwota refundacji określona jest w umowie - nie wyższa niż kwota minimalnego wynagrodzenia za pracę miesięcznie, obowiązującego w dniu zawarcia umowy,
- refundacja ww. kosztów jest udzielana zgodnie z warunkami dopuszczalności pomocy de minimis.

Umowa nie może zostać zawarta z pracodawcą, u którego w okresie ostatnich 6 miesięcy przed złożeniem wniosku, nastąpiło zmniejszenie zatrudnienia z przyczyn dotyczących zakładu pracy.

Pracodawca jest zobowiązany do dalszego zatrudniania skierowanego bezrobotnego przez okres 12 miesięcy po zakończeniu okresu refundacji kosztów.

W przypadku niewywiązania się z warunku utrzymania stanowiska pracy pracodawca jest zobowiązany do zwrotu otrzymanych środków wraz z odsetkami ustawowymi.

W 2016 roku :

- w ww. formie uczestniczyło **142** osoby (w tym 66 kobiet),
- wydatkowano **910,9** tys. zł.

DOFINANSOWANIE WYNAGRODZENIA ZA BEZROBOTNEGO POWYŻEJ 50 ROKU ŻYCIA

Powiatowy Urząd Pracy może, na podstawie zawartej umowy, przyznać pracodawcy lub przedsiębiorcy przez okres 12 m-cy (dla bezrobotnego, który ukończył 50 lat, a nie ukończył 60 lat) lub 24 miesięcy (dot. bezrobotnego, który ukończył 60 lat) dofinansowanie wynagrodzenia. Kwota dofinansowania określona jest w umowie - nie wyższa niż połowa minimalnego wynagrodzenia za pracę miesięcznie, obowiązującego w dniu zawarcia umowy.

Pracodawca lub przedsiębiorca jest zobowiązany do dalszego zatrudniania skierowanego bezrobotnego po upływie okresu przysługiwania dofinansowania wynagrodzenia przez okres 6 miesięcy (dot. bezrobotnego, który ukończył 50 lat, a nie ukończył 60 lat) lub 12 miesięcy (dot. bezrobotnego, który ukończył 60 lat). W przypadku niewywiązania się z warunku utrzymania stanowiska pracy pracodawca jest zobowiązany do zwrotu otrzymanych środków wraz z odsetkami ustawowymi. W 2016 roku :

- w ww. formie uczestniczyło **6** osób (w tym **5** kobiet),
- wydatkowano **41,6** tys. zł

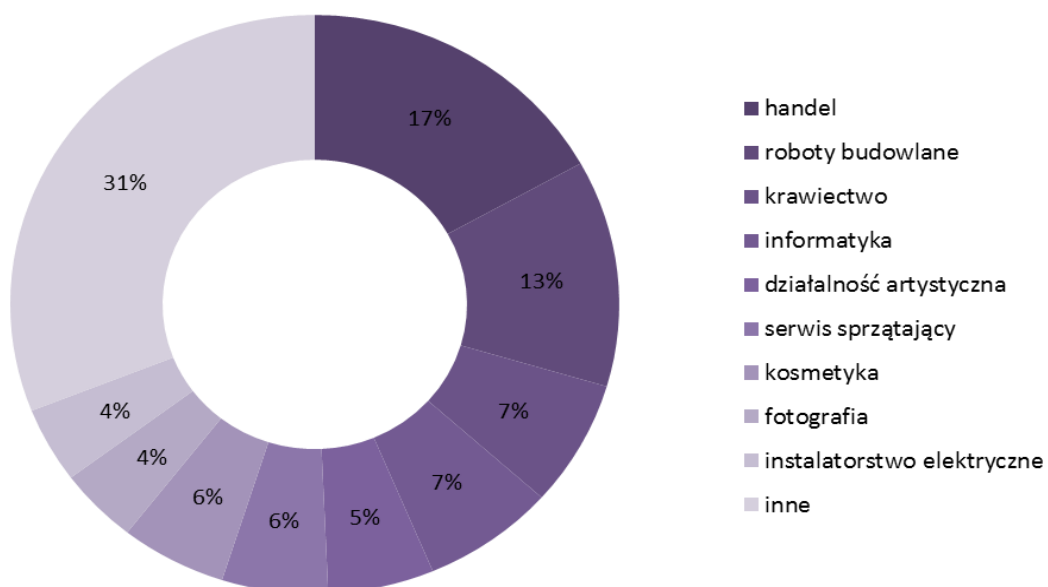
JEDNORAZOWE ŚRODKI NA PODJĘCIE DZIAŁALNOŚCI GOSPODARCZEJ

Przyznawanie jednorazowo środków na podjęcie działalności gospodarczej ma na celu wspieranie powstawania nowych miejsc pracy oraz osiągnięcia wysokiej jakości pracy.

Bezrobotny zamierzający podjąć działalność gospodarczą może złożyć do Powiatowego Urzędu Pracy właściwego ze względu na miejsce zamieszkania lub pobytu, wniosek o przyznanie ze środków Funduszu Pracy jednorazowo środków na jej podjęcie, w tym na pokrycie kosztów pomocy prawnej, konsultacji i doradztwa dotyczących tej działalności.

W 2016 r. dotacji udzielono: - **71** osobom (w tym 33 kobietom) ; -wydatkowano (w ramach Funduszu Pracy; EFS oraz innych pozyskanych funduszy) **1 296,6** tys. zł ; -średnia dotacja wyniosła **18,3** tys. zł.

Urząd udzielił dotacji na takie firmy jak m.in.: naprawa odzieży motocyklowej; sklep z herbatą; sklep zoologiczny; szkołka piłkarska; projektowanie odzieży.



Należy również wspomnieć, że w październiku 2016 r. podczas VI Europejskiego Kongresu Małych i Średnich Przedsiębiorstw w Katowicach zostały ogłoszone wyniki konkursu „5 Lat po Debiucie w Biznesie”. Decyzją Kapituły zwycięzcą w ww. kategorii został żorski przedsiębiorca, który stawiając pierwsze kroki w biznesie skorzystał z dotacji w Powiatowym Urzędzie Pracy w Żorach. Nagrodzona firma istnieje na rynku już 5 lat i ciągle się rozwija. Poza sprzedażą oryginalnych produktów dla niemowląt, dzieci, młodzieży i rodziców, prowadzeniem sieci sklepów Gatta & Esotiq oraz sieci pralni chemicznych jest wyłącznym dystrybutorem drabinki dla dzieci Lil'Monkey - produktu nagrodzonego w akcji „Zabawka Roku 2016”.



źródło: <http://www.zabawkaroku.pl/produkt/?id=6153>

WYPOSAŻENIE I DOPOSAŻENIE STANOWISKA PRACY

Podmiot zamierzający wyposażyć lub doposażyć stanowisko pracy dla bezrobotnego może ubiegać się o refundację kosztów wyposażenia lub doposażenia stanowiska pracy składając wniosek do starosty właściwego ze względu na siedzibę tego podmiotu lub ze względu na miejsce wykonywania pracy przez skierowanego bezrobotnego.

Starosta może refundować koszty wyposażenia lub doposażenia stanowiska pracy dla skierowanego bezrobotnego w wysokości nie większej niż 6 - krotnej wysokości przeciętnego wynagrodzenia.

Podmiot, który otrzymał refundację kosztów wyposażenia lub doposażenia stanowiska pracy dla skierowanego bezrobotnego jest obowiązany do zatrudnienia na utworzonym stanowisku bezrobotnego przez okres nie krótszy niż 3 lata, a w przypadku małych i średnich przedsiębiorców -2 lata.

W 2016 roku :

- 27 pracodawcom udzielono środków na wyposażenie i doposażenie stanowiska pracy, na 27 miejsc pracy (w tym 14 dla kobiet),
- wydatkowano 508,4 tys. zł,
- średnie wyposażenie i doposażenie miejsca pracy wyniosło 18,8 tys. zł.

PRACE SPOŁECZNIE UŻYTECZNE

Na wniosek gminy może zostać zawarte porozumienie pomiędzy Powiatowym Urzędem Pracy a gminą, na podstawie którego organizowane są prace społecznie użyteczne.

Gmina może otrzymać od Powiatowego Urzędu Pracy refundację w wysokości do 60% minimalnej kwoty świadczenia przysługującego skierowanemu bezrobotnemu.

Z tej formy pomocy mogą skorzystać bezrobotni korzystający ze świadczeń pomocy społecznej. Prace wykonywane są w miejscu zamieszkania lub pobytu bezrobotnego i realizowane są w wymiarze maksymalnie do 10 godzin tygodniowo. Za wykonywaną pracę bezrobotnemu przysługuje świadczenie w wysokości nie niższej niż 8,10 zł (wg stanu na dzień 31.12.2016 r.) za każdą godzinę wykonywania prac. W 2016 roku:

- uczestniczyło w ramach prac społecznie użytecznych **37** osób (w tym **21** kobiet),
- **20** osób zakończyło (w tym 14 kobiet),
- **4** osoby (w tym 3 kobiety) podjęły zatrudnienie, co stanowi **20%** efektywności,
- wydatkowano **38,6** tys. zł.

POZOSTAŁE USŁUGI RYNKU PRACY

SZKOLENIA

Szkolenie to pozaszkolne zajęcia mające na celu uzyskanie, uzupełnienie lub doskonalenie umiejętności i kwalifikacji zawodowych lub ogólnych, potrzebnych do wykonywania pracy, w tym umiejętności poszukiwania zatrudnienia.

Starosta inicjuje, organizuje i finansuje z Funduszu Pracy szkolenia bezrobotnych oraz innych uprawnionych osób, w celu podniesienia ich kwalifikacji zawodowych i innych kwalifikacji, zwiększających szanse na uzyskanie lub utrzymanie zatrudnienia lub innej pracy zarobkowej.

Urząd kieruje na szkolenia grupowe zgodnie z planem szkoleń lub może skierować osobę uprawnioną na wskazane przez niego szkolenie, jeżeli uzasadni ona celowość tego szkolenia, a jego koszt w części finansowanej z Funduszu Pracy nie przekroczy 300% przeciętnego wynagrodzenia. Bezrobotnemu w okresie odbywania szkolenia, na które został skierowany przez PUP, przysługuje stypendium.


W ramach szkoleń w tut. urzędzie w 2016 roku zrealizowano:

■ szkolenia indywidualne o tematyce:

- trener biznesu z elementami arteterapii;
- kurs prawa jazdy kat CE;
- obsługa i programowanie obrabiarek sterowanych numerycznie CNC;
- operator koparko-ładowarek;
- stylizacja i przedłużanie rzęs 2D-8D;

■ szkolenia grupowe o tematyce:

- kierowca - operator wózków jezdniowych z bezpieczną wymianą butli gazowych oraz egzaminem UDT;
- kasjer handlowy, podstawy obsługi komputera, GHP/GMP (minimum sanitarne, książeczka sanepidowska);
- ABC prowadzenia firmy;

 bony szkoleniowe o tematyce:

- operator koparko-ładowarek;
- SQL w MySQL;
- Master- szkolenie z technicznej budowy paznokcia żelowego, warsztaty z frezarki, warsztaty ze zdobień mix technik, warsztaty z manicure kombinowanego oraz przyspieszenie pracy stylisty;
- prawo jazdy kat C;
- kwalifikacja wstępna przyspieszona- blok programowy C1, C1+E, C, C+E.

Ogółem w 2016 roku szkolenie ukończyło **40** osób (w tym 16 kobiet).

Podjęło zatrudnienie **21** osób (w tym 10 kobiet) co stanowi **52,5%** efektywności zatrudnieniowej tj.:

Rodzaj szkolenia	Ilość osób ogółem	W tym kobiet	Podjęcie pracy	% efektywność
grupowe	28	13	16	57,1 %
indywidualne	6	2	2	33,3 %
bony szkoleniowe	6	1	3	50 %

Wydatkowano kwotę ogółem **-71,5** tys. zł.

FINANSOWANIE KOSZTÓW EGZAMINÓW LUB UZYSKANIA LICENCJI

Urząd pracy, na wniosek osoby uprawnionej może sfinansować ze środków Funduszu Pracy do wysokości przeciętnego wynagrodzenia, koszty egzaminów umożliwiających uzyskanie świadectw, dyplomów, zaświadczeń, określonych uprawnień zawodowych lub tytułów zawodowych oraz koszty uzyskania licencji niezbędnych do wykonywania danego zawodu, jeżeli osoba ta uzasadni celowość udzielenia tej formy pomocy.

W 2016 roku z ww. formy pomocy skorzystała **1** osoba (odnowienie uprawnień w zawodzie spawacza elektryczno-gazowego) na kwotę **500,0 zł**. Po uzyskaniu uprawnień osoba podjęła zatrudnienie.

DZIAŁANIA FINANSOWANE Z PAŃSTWOWEGO FUNDUSZU REHABILITACJI OSÓB NIEPEŁNOSPRAWNYCH



PFRON powstał na mocy ustawy o zatrudnieniu i rehabilitacji zawodowej osób niepełnosprawnych z 9 maja 1991 roku. Obecnie działanie Funduszu jest oparte na ustawie o rehabilitacji zawodowej i społecznej oraz zatrudnianiu osób niepełnosprawnych z 27 sierpnia 1997 roku z późniejszymi zmianami.

Uchwałą Rady Miasta Żory Nr 217/XVII/16 z dnia 31.03.2016 roku w sprawie określenia zadań z zakresu rehabilitacji zawodowej i rehabilitacji społecznej osób niepełnosprawnych oraz wysokości środków przekazanych z Państwowego Funduszu Rehabilitacji Osób Niepełnosprawnych na realizację tych zadań w 2016 roku, Powiatowy Urząd Pracy w Żorach zgodnie z § 1 ww. Uchwały otrzymał kwotę na :

- **40,0 tys. zł** – zwrot kosztów wyposażenia stanowiska pracy dla osoby niepełnosprawnej;
- **39,0 tys. zł** - finansowanie wydatków na instrumenty lub usługi rynku pracy w odniesieniu do osób niepełnosprawnych zarejestrowanych jako poszukujące pracy i niepozostające w zatrudnieniu.

Uchwałą RM Nr 315/XXIV/16 z dnia 24.11.2016 roku (zmieniającą poprzednią uchwałę) ostateczna kwota na finansowanie zadań z zakresu rehabilitacji zawodowej wyniosła

- **40,0 tys. zł** – zwrot kosztów wyposażenia stanowiska pracy dla osoby niepełnosprawnej
 - doposażono 1 stanowisko pracy (dla kobiety);
- **27,3 tys. zł** - finansowanie wydatków na instrumenty lub usługi rynku pracy w odniesieniu do osób niepełnosprawnych zarejestrowanych jako poszukujące pracy i niepozostające w zatrudnieniu
 - zorganizowano 6 staży (w tym dla 5 kobiet).

STATYSTYKA OSÓB NIEPEŁNOSPRAWNYCH

Wg. ustawy z dnia 27 sierpnia 1997 r. o rehabilitacji zawodowej i społecznej oraz zatrudnianiu osób niepełnosprawnych definicja osoby niepełnosprawnej brzmi:

„Niepełnosprawnymi są osoby, których stan fizyczny, psychiczny lub umysłowy trwale lub okresowo utrudnia, ogranicza bądź uniemożliwia wypełnianie ról społecznych, a w szczególności ogranicza zdolności do pracy zawodowej”

Wyróżniamy następujące stopnie niepełnosprawności:

- znaczny stopień niepełnosprawności – do znacznego stopnia niepełnosprawności zalicza się osobę z naruszoną sprawnością organizmu, niezdolna do pracy albo zdolną do pracy jedynie w warunkach pracy chronionej i wymagającą, w celu pełnienia ról społecznych, stałej lub długotrwałej opieki i pomocy innych osób w związku z niezdolnością do samodzielnej egzystencji,
- umiarkowany stopień niepełnosprawności – do umiarkowanego stopnia niepełnosprawności zalicza się osobę z naruszoną sprawnością organizmu, zdolną do pracy jedynie w warunkach

pracy chronionej lub wymagająca czasowej albo częściowej pomocy innych osób w celu pełnienia ról społecznych,

- ▣ lekki stopień niepełnosprawności – do lekkiego stopnia niepełnosprawności zalicza się osobę o naruszonej sprawności organizmu, powodującej w sposób istotny obniżenie zdolności do wykonywania pracy, w porównaniu do zdolności, jakie wykazuje osoba o podobnych kwalifikacjach zawodowych z pełną sprawnością fizyczną, lub mająca ograniczenia w pełnieniu ról społecznych dające się kompensować przy pomocy wyposażenia w przedmioty ortopedyczne, środki pomocnicze lub środki techniczne.

Ogółem wg. stanu na dzień 31.12.2016 r. było zarejestrowanych niepełnosprawnych:

- 92 osób bezrobotnych (w tym 51 kobiet),
- 16 poszukujących pracy (w tym 9 kobiet).

Kategoria	Ilość bezrobotnych niepełnosprawnych	W tym ilość niepełnosprawnych kobiet
Do 30 roku życia	13	6
Długotrwale zarejestrowani	60	34
Powyżej 50 roku życia	37	17
Posiadający co najmniej 1 dziecko do 6 roku życia	4	4

Na podstawie powyższej tabeli można stwierdzić, że 65% zarejestrowanych bezrobotnych z orzeczoną niepełnosprawnością pozostaje w rejestrach urzędu powyżej 12 miesięcy, wśród mężczyzn odsetek ten wynosi aż **90,2%**. Dodatkowo utrudnieniem w aktywizacji osób bezrobotnych niepełnosprawnych jest wiek. **40,2%** z ww. to osoby powyżej 50 roku życia (48,8% - wśród mężczyzn).

PORADNICTWO ZAWODOWE

Poradnictwo zawodowe polega na udzielaniu bezrobotnym i innym osobom poszukującym pracy pomocy w wyborze odpowiedniego zawodu oraz pracodawcom w doborze kandydatów do pracy na stanowiska wymagające szczególnych predyspozycji psychofizycznych. Specjalistyczne usługi w zakresie poradnictwa zawodowego świadczą doradcy zawodowi.

W 2016 roku objęto poradnictwem objęto **494** osoby (**284** kobiet) w tym:

▣ PORADNICTWEM ZAWODOWYM

- poradnictwem indywidualnym **210** osób (w tym **104** kobiety) z czego:
 - 17 osób podjęło zatrudnienie,
 - 26 zostało skierowanych na szkolenie zawodowe,
 - 8 zostało skierowanych na szkolenie z aktywnego poszukiwania pracy,
- poradnictwem grupowym 10 osób (w tym 6 kobiet).

▣ INFORMACJĄ ZAWODOWĄ

- informacją indywidualną **164** osoby (w tym **83** kobiety),
- informacją grupową 102 osoby (w tym 85 kobiet).

POMOC W AKTYWNYM POSZUKIWANIU PRACY

W ramach poradnictwa zawodowego są inicjowane, organizowane i prowadzone szkolenia z zakresu umiejętności poszukiwania pracy. Szkolenie jest prowadzone przez doradcę zawodowego.

Celem zajęć jest zdobycie umiejętności efektywnego poruszania się po obecnym rynku pracy, przygotowania dokumentów aplikacyjnych (życiorys zawodowy i list motywacyjny), autoprezentacji oraz prowadzenia rozmowy kwalifikacyjnej.

W 2016 roku:

- rozpoczęło 8 osób (w tym 6 kobiet) szkolenie w zakresie aktywnego poszukiwania pracy
- 7 osób (w tym 5 kobiet) ukończyło ww. szkolenie,
- tematyka szkolenia z zakresu aktywnego poszukiwania pracy to m.in.:
 - Bariery w drodze do zatrudnienia,
 - Sztuka mówienia i prezentacji,
 - Zachowania asertywne,
 - Zarządzanie sobą w trakcie poszukiwania pracy,
 - Symulacja rozmowy kwalifikacyjnej,
 - Wizytówka zawodowa – dokumenty aplikacyjne,
 - Formy zatrudnienia.



DZIAŁANIA W RAMACH KRAJOWEGO FUNDUSZU SZKOLENIOWEGO

Środki Funduszu Pracy w formie Krajowego Funduszu Szkoleniowego (KFS) przeznaczone są na finansowanie kształcenia pracowników i pracodawców. Celem utworzenia KFS jest zapobieganie utracie zatrudnienia przez osoby pracujące z powodu kompetencji nieadekwatnych do wymagań dynamicznie zmieniającej się gospodarki. Zwiększenie inwestycji w potencjał kadrowy powinno poprawić zarówno pozycję firm jak i samych pracowników na konkurencyjnym rynku pracy.

W 2016 r. środki KFS były przeznaczone na wsparcie kształcenia ustawicznego osób pracujących (pracowników i pracodawców). O dofinansowanie kosztów kształcenia ustawicznego mogli wystąpić wszyscy pracodawcy. Środki KFS można przeznaczyć na:

- określenie potrzeb pracodawcy w zakresie kształcenia ustawicznego w związku z ubieganiem się o sfinansowanie tego kształcenia ze środków KFS;
- kursy i studia podyplomowe realizowane z inicjatywy pracodawcy lub za jego zgodą;
- egzaminy umożliwiające uzyskanie dyplomów potwierdzających nabycie umiejętności, kwalifikacji lub uprawnień zawodowych;
- badania lekarskie i psychologiczne wymagane do podjęcia kształcenia lub pracy zawodowej po ukończonym kształceniu;
- ubezpieczenie od następstw nieszczęśliwych wypadków w związku z podjętym kształceniem.

W ramach KFS starosta może przyznać pracodawcy środki na sfinansowanie kosztów kształcenia w wysokości:

- do 80% kosztów kształcenia ustawicznego, nie więcej jednak niż do wysokości 300% przeciętnego wynagrodzenia w danym roku na jednego uczestnika,
- do 100% kosztów kształcenia ustawicznego – jeśli wnioskodawca należy do grupy mikroprzedsiębiorców, nie więcej jednak niż do wysokości 300% przeciętnego wynagrodzenia w danym roku na jednego uczestnika .

W 2016 roku :

- złożono 55 wniosków na zorganizowanie szkoleń z czego 17 rozpatrzono pozytywnie;
- ogółem objęto działaniem **62** osoby (16 kobiet) w tym:
 - 57 pracowników,
 - 5 pracodawców,
- wydatkowano kwotę **175,9** tys. zł;
- tematyka szkoleń to m.in: rehabilitacja w wybranych patologiach obręczy barkowej praktyczny kurs dla fizjoterapeutów z elementami pokazów anatomicznych; Metoda Fascial Distortion Model; Akademia budownictwa pasywnego; Adobe Muse; Barbering; Doskonalenie kompetencji zawodowych fizjoterapeutów w zakresie nowoczesnych metod terapii manualnej-terapia powięziowa; Growth through Play System; Kurs operatora koparek klasy III; Uprawnienia SEP 1KV.

OGÓŁEM W 2016 ROKU ZAKTYWIZOWANO 2 678 OSÓB



DODATKOWE DZIAŁANIA PODJĘTE PRZEZ PUP W ŻORACH W CELU ŁAGODZENIA SKUTKÓW BEZROBOCIA

Powiatowy Urząd Pracy kontynuuje system Zielona Linia – Centrum Konsultacyjno Informacyjne Służb Zatrudnienia tj. bezpłatny numer 19510 – dla osób zarejestrowanych w systemie, oraz 19524 dla osób niezarejestrowanych. Koszt jak za połączenia lokalne.



Na podstawie zawiązanej umowy partnerstwa z Regionalną Izbą Gospodarczą w Katowicach i innymi urzędami woj. śląskiego Powiatowy Urząd Pracy w Żorach był współorganizatorem panelu dyskusyjnego podczas VI Europejskiego Kongresu Małych i Średnich Przedsiębiorstw w Katowicach.



PUP W ŻORACH REALIZUJE PROJEKTY WSPÓŁFINANSOWANE ZE ŚRODKÓW EUROPEJSKIEGO FUNDUSZU SPOŁECZNEGO PROGRAM OPERACYJNY KAPITAŁ LUDZKI ORAZ PROGRAMY Z REZERWY MINISTRA RODZINY, PRACY I POLITYKI SPOŁECZNEJ

PROJEKT „AKTYWIZACJA OSÓB MŁODYCH POZOSTAJĄCYCH BEZ PRACY W MIEŚCIE ŻORY II”

Projekt realizowany w ramach Działania 1.1.1 Programu Operacyjnego Wiedza Edukacja Rozwój „Wsparcie osób młodych pozostających bez pracy na regionalnym rynku pracy”

Celem projektu jest zwiększenie możliwości zatrudnienia osób młodych poniżej 30 roku życia pozostających bez pracy w mieście Żory. Dla każdego z uczestników przewidziano przedstawienie konkretnej oferty aktywizacji zawodowej, którą poprzedzi analiza umiejętności, predyspozycji i problemów zawodowych danego uczestnika.

Czas realizacji projektu: 01.01.2016 r. – 31.12.2016 r.

W 2016 roku:

- z pośrednictwa pracy i poradnictwa zawodowego skorzystało **126** osób (w tym **86** kobiet),
- **2** osoby (w tym **1** kobieta) zostały objęte szkoleniami ,
- **107** osób (w tym **78** kobiet) zostało objętych stażami,

- udzielono jednorazowych środków na podjęcie działalności gospodarczej **17** osobom (w tym **7** kobietom),
- projekt ukończyło 105 osób (w tym 74 kobiety),
- osiągnięto wskaźnik efektywności na poziomie **67 %**,
- ogółem wydatkowano **1 012,1 tys. zł.**

PROJEKT „AKTYWIZACJA ZAWODOWA OSÓB BEZROBOTNYCH W WIEKU 30+ ZAREJESTROWANYCH W POWIATOWYM URZĘDZIE PRACY (II)

Projekt realizowany w ramach Działania 7.2 Regionalnego Programu Operacyjnego Województwa Śląskiego „Poprawa zdolności do zatrudnienia osób poszukujących pracy i pozostających bez zatrudnienia - projekty pozakonkursowe (dla publicznych służb zatrudnienia)”

Celem projektu jest zwiększenie możliwości zatrudnienia osób powyżej 30 roku życia pozostających bez pracy zarejestrowanych w PUP w Żorach, jako bezrobotni, dla których został ustalony I i II profil pomocy w rozumieniu art. 33 ustawy o promocji zatrudnienia i instytucjach rynku pracy. Czas realizacji projektu: 01.01.2016 r. – 31.12.2016 r.

W 2016 roku:

- z pośrednictwa pracy i poradnictwa zawodowego skorzystało **68** osób (w tym **54** kobiety),
- **44** osób (w tym **35** kobiet) zostało objętych stażami ,
- dla **13** osób (w tym dla **7** kobiet) wyposażono stanowiska pracy,
- udzielono jednorazowych środków na podjęcie działalności gospodarczej **11** osobom (w tym **11** kobietom),
- projekt ukończyło **59** osób (w tym **47** kobiet),
- osiągnięto wskaźnik efektywności na poziomie **81 %**,
- ogółem wydatkowano **666,4 tys. zł.**

PROJEKT „MOBILNOŚĆ PONADNARODOWA INWESTYCJĄ W MOJĄ PRZYSZŁOŚĆ” – JAKO PARTNER

Projekt realizowany w ramach Działania 4.2 Programy mobilności ponadnarodowej Programu Operacyjnego Wiedza Edukacja Rozwój w partnerstwie z Żorską Izbą Gospodarczą

Celem projektu jest nabycie, podniesienie lub zaktualizowanie kwalifikacji i umiejętności uczestników projektu z terenu 7 powiatów województwa śląskiego w ramach szkoleń; staży/praktyk zawodowych oraz wzrost kompetencji kluczowych (język obcy, IT). Dodatkowo wzrost kompetencji miękkich, wzajemne uczenie się oraz wymiana doświadczeń i dobrych praktyk pomiędzy partnerami ponadnarodowym w trakcie realizacji działań projektowych. Czas realizacji projektu: 01.03.2016 r.– 31.07.2017 r.

Powiatowy Urząd Pracy w Żorach jest współodpowiedzialny za realizację następujących zadań określonych w Projekcie: rekrutacja uczestników; przygotowanie uczestników do mobilności; (opracowanie IPD); warsztaty aktywizujące, doradztwo i pośrednictwo pracy.

**PROJEKT Z REZERWY MINISTRA RODZINY, PRACY I POLITYKI SPOŁECZNEJ
DLA OSÓB 50+**

Projekt realizowany dla grupy osób powyżej 50 roku życia w celu zwiększenia szans na zdobycie przez ww. grupę zatrudnienia. Grupa ta z uwagi na dezaktualizację kwalifikacji umiejętności zawodowych oraz problemy z wejściem na rynek pracy jest defaworyzowana przez lokalnych pracodawców, projekt ułatwi jej ponowne zaistnienie na rynku.

Czas realizacji projektu : 01.03.2016 r.- 31.12.2016 r.

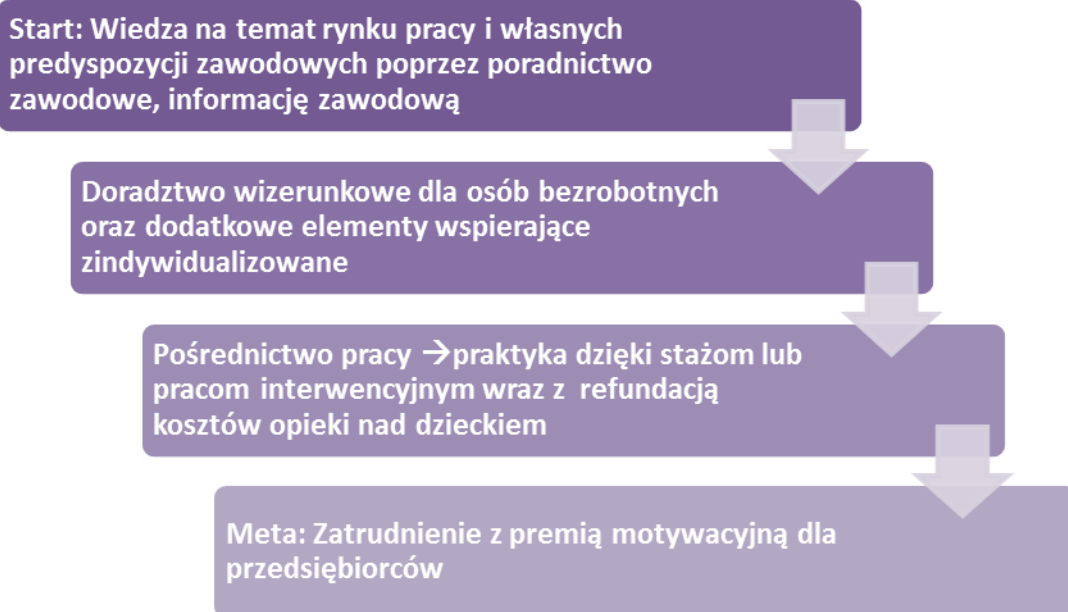
Ogółem na projekt w 2016 r. przeznaczono kwotę **139,3 tys. zł.**

Ogółem w 2016 r. w ramach programu:

- w stażach uczestniczyło **8 osób** (w tym **6 kobiet**),
- udzielono **4 osobom** (w tym **2 kobietom**) jednorazowych środków na podjęcie działalności gospodarczej,
- doposażono **1 stanowisko pracy** (dla **1 kobiety**),
- wskaźnik efektywności wyniósł **69,2%**.

**„KOBIETA ZMIENNA JEST” – PROGRAM SPECJALNY
REALIZOWANY W RAMACH ŚRODKÓW FP**

Program przeznaczony dla bezrobotnych kobiet, którym ustalono III profil pomocy. Poniższy wykres obrazuje ścieżkę uczestnika programu specjalnego.



Czas realizacji projektu : 01.10.2016 r.– 31.09.2017 r.

Ogółem na program specjalny w 2016 r. przeznaczono kwotę **13,0 tys. zł.**

Ogółem w 2016 r.:

- w stażach uczestniczyło **10** osób,
- element wspierający (książeczki sanepidowskie, ubrania, fryzjer, okulista) – **9** osób,
- zwrot kosztów opieki nad dzieckiem – **4** osoby,
- zajęcia z wizażu – **6** osób.

PRZEPROWADZONE KONTROLE I WIZYTY MONITORUJĄCE

- prawidłowość realizacji umów o zorganizowanie stażu – 30 wizyt;
- prawidłowość realizacji umów o refundację kosztów wyposażenia stanowiska pracy dla skierowanego bezrobotnego – 77 kontroli (w tym 15 bezpośrednich wizyt);
- prawidłowość realizacji umów i wykorzystania środków FP na rozpoczęcie działalności gospodarczej – 111 kontroli (w tym 20 bezpośrednich wizyt);
- prawidłowość realizacji umów szkoleniowych – 9 wizyt monitorujących;
- prawidłowość wykorzystania środków Krajowego Funduszu Szkoleniowego – 2 kompleksowe kontrole;
- prawidłowość realizacji umów wynikających z art. 150f ustawy – 2 wizyty.

PODSUMOWANIE – ŚRODKI FINANSOWE PUP W ŻORACH

Fundusz Pracy	5 869 701,11
Europejski Fundusz Społeczny	1 688 894,80
Dotacja celowa z budżetu państwa	919 105,00
Budżet jednostki samorządu terytorialnego	1 790 959,73