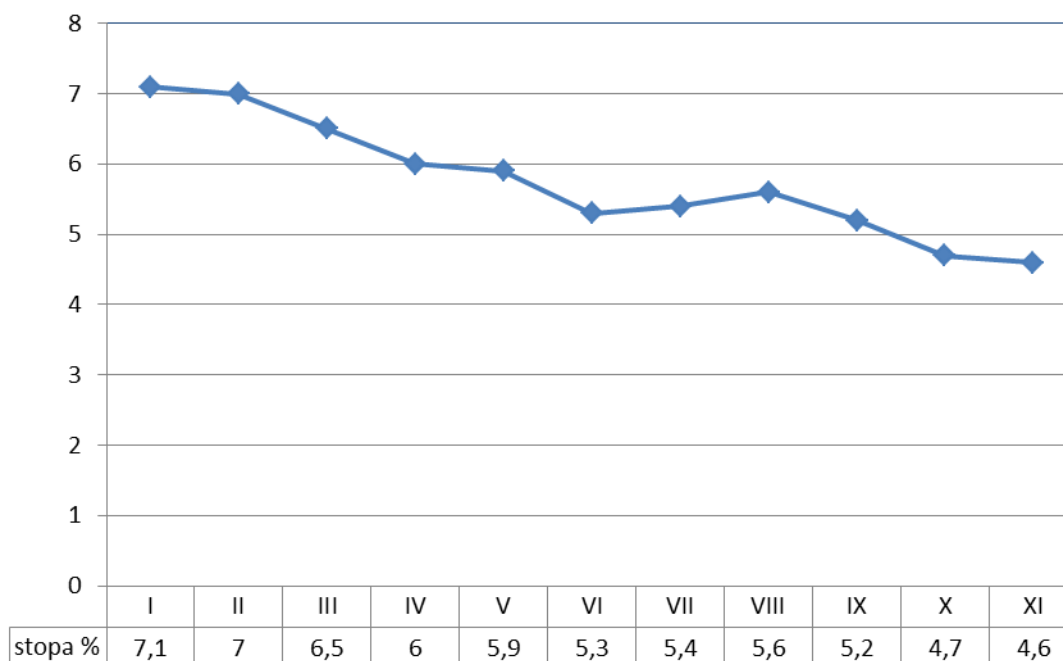


Powiatowy Urząd Pracy w Żorach swoim zasięgiem obejmuje Powiat Żory.

Wykres: Stopa bezrobocia w 2017 roku



Na dzień sporządzania sprawozdania stopa bezrobocia za grudzień nie została jeszcze opublikowana

DZIAŁANIA PUP ŻORY W ZAKRESIE SPRAW ORGANIZACYJNYCH

ZATRUDNIENIE I SZKOLENIE PRACOWNIKÓW POWIATOWEGO URZĘDU PRACY W ŻORACH

- Wg stanu na 31.12.2017 roku w Powiatowym Urzędzie Pracy w Żorach były zatrudnione **32** osoby w tym 3 osoby na umowę o zastępstwo (28 pracowników na stanowiskach urzędniczych, 4 na stanowiskach pomocniczych).
- 24 pracowników posiada wykształcenie wyższe, co stanowi **85,7%** zatrudnionych na stanowiskach urzędniczych, natomiast po studiach podyplomowych jest 11 osób.
- Średnia wieku pracowników PUP Żory wynosi **42 lata**.
- Powiatowy Urząd Pracy w swoich strukturach zawiera Centrum Aktywizacji Zawodowej (CAZ), którego głównym celem jest efektywna aktywizacja osób bezrobotnych.
- W ramach CAZ struktura pracowników przedstawia się następująco
 - **13** osób pracuje w ramach CAZ, co stanowi **43,3%** do ogółu zatrudnionych w urzędzie;
 - **12** osób posiada wykształcenie wyższe (**92,3%** ogółem pracowników CAZ);
 - **10** osób pełni funkcję doradcy klienta;

- **10** osób posiada studia podyplomowe, co z kolei stanowi **76,9%** osób posiadających wykształcenie wyższe.
- W minionym roku 2017 pracownicy uczestniczyli m.in. w szkoleniach tematyce:
 - Nowe zadania publicznych służb zatrudnienia w odniesieniu do cudzoziemców ;
 - Nowoczesna promocja i marketing usług instrumentów rynku pracy filarem budującym wizerunek urzędu pracy;
 - Ms Excel dla zaawansowanych;
 - Najnowsze zmiany w systemie ubezpieczeń społecznych oraz prawa pracy;
 - Narzędzia do badań kompetencji zawodowych;
 - Rozliczanie projektów w nowej perspektywie 2014-2020.
- Pracownicy uczestniczyli w konferencjach, warsztatach, seminariach m.in.
 - Człowiek wobec zmian na rynku pracy;
 - VII Europejski Kongres Małych i Średnich Przedsiębiorstw;
 - Przedsiębiorczość drogą do sukcesu;
 - XXIV Wielka Gala Izby Rzemieślniczej oraz Małej i Średniej Przedsiębiorczości w Katowicach.

POWIATOWA RADA RYNKU PRACY

Od 27 maja 2014 r. funkcjonują Powiatowe Rady Rynku Pracy (do czasu ich powołania – w urzędach funkcjonowały Powiatowe Rady Zatrudnienia) jako organy opiniodawczo -doradcze starosty (dyrektora PUP) w sprawach polityki rynku pracy.

Zarządzeniem Prezydenta Miasta nr OR.0050.420.2015 z dnia 26.03.2015 r. powołano Powiatową Radę Rynku Pracy na lata 2015 – 2019

Do zakresu działań PRRP należy w szczególności:

- inspirowanie przedsięwzięć zmierzających do pełnego i produktywnego zatrudnienia w powiecie;
- ocena racjonalności gospodarki środkami Funduszu Pracy;
- opiniowanie celowości realizacji programów specjalnych;
- opiniowanie celowości realizacji Programu Aktywizacja i Integracja;
- składanie wniosków i wydawanie opinii w sprawach dotyczących kierunków kształcenia , szkolenia zawodowego oraz zatrudnienia w powiecie;
- opiniowanie okresowych sprawozdań z działalności powiatowego urzędu pracy;
- delegowanie przedstawicieli do komisji konkursowej dokonującej wyboru kandydata na stanowisko dyrektora powiatowego urzędu pracy;
- opiniowanie wniosków o odwołanie dyrektora powiatowego urzędu pracy.

W 2017 roku odbyło się 5 posiedzeń Powiatowej Rady Rynku Pracy oraz jedno szkolenie pn.: „Praktyczne zastosowanie nowelizacji ustawy o promocji zatrudnienia i instytucjach rynku pracy w działalności Rad Rynku Pracy, ze szczególnym uwzględnieniem postępowania przy opiniowaniu wniosków i umorzenia nienależnie pobranych świadczeń”.

W ZAKRESIE OBSŁUGI FORMALNEJ

EWIDENCJA I ŚWIADCZENIA

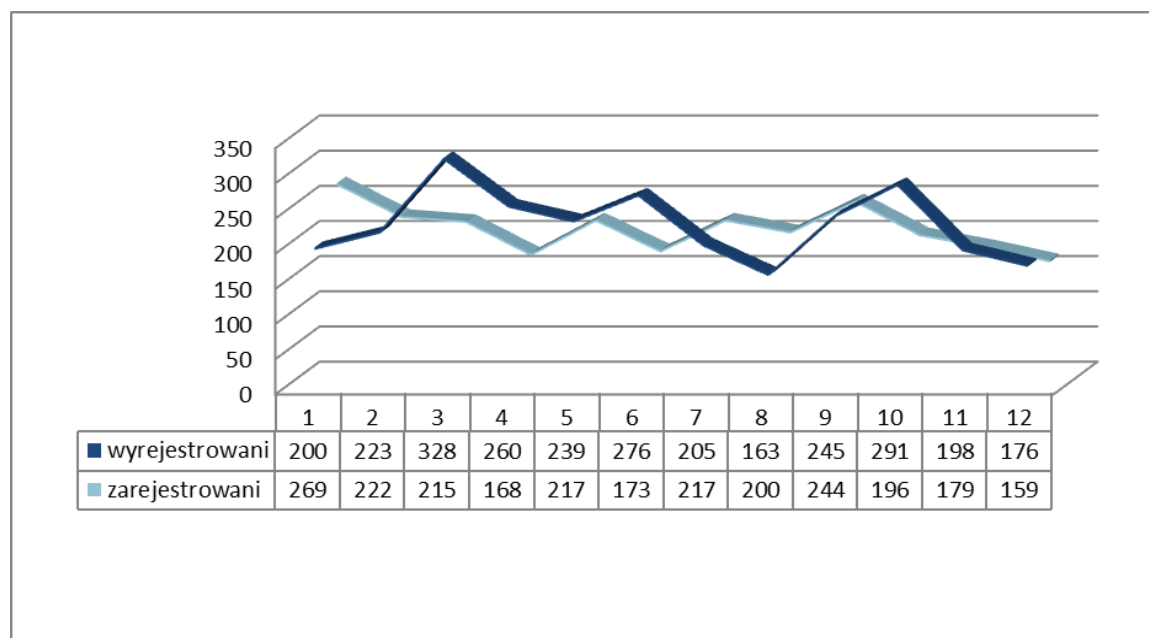
W 2017 roku w Powiatowym Urzędzie Pracy w Żorach, w zakresie obsługi formalnej, wydano łącznie:

- **5956** decyzji administracyjnych dot. m.in. przyznania lub utraty statusu osoby bezrobotnej, przyznania lub utraty prawa do zasiłku dla bezrobotnych, a także dodatku lub stypendium, co daje w miesiącu średnio **496** decyzji administracyjnych;
- **1927** zaświadczeń;
- **2347** pism dla potrzeb Zakładu Ubezpieczeń Społecznych, Miejskiego Ośrodka Pomocy Społecznej, Urzędu Miasta, policji, sądów, placówek szkoleniowych, zakładów pracy, szkół, banków itp.

Na ogólną liczbę wydanych decyzji administracyjnych odwołanie wniosło **10** osób bezrobotnych, co stanowi **0,17%**. Na dzień 31.12.2017 r. - **4** decyzje uchylono i przekazano do ponownego rozpatrzenia, co stanowi **0,07 %** do ogółu wydanych decyzji.

NAPŁYW I ODPIYW BEZROBOTNYCH

W 2017 roku miesięczny napływ bezrobotnych wyniósł średnio – 205 osób, natomiast odpływ 234 osób. Napływ bezrobotnych wahał się w granicach od **173** osób zarejestrowanych w czerwcu do **269** w styczniu. Najwięcej osób wyrejestrowano w marcu – **328**, najmniej w grudniu – **176** osób.



W 2017 roku ogółem:

- zarejestrowano **2459** osób,
- wyrejestrowano **2804** osób.

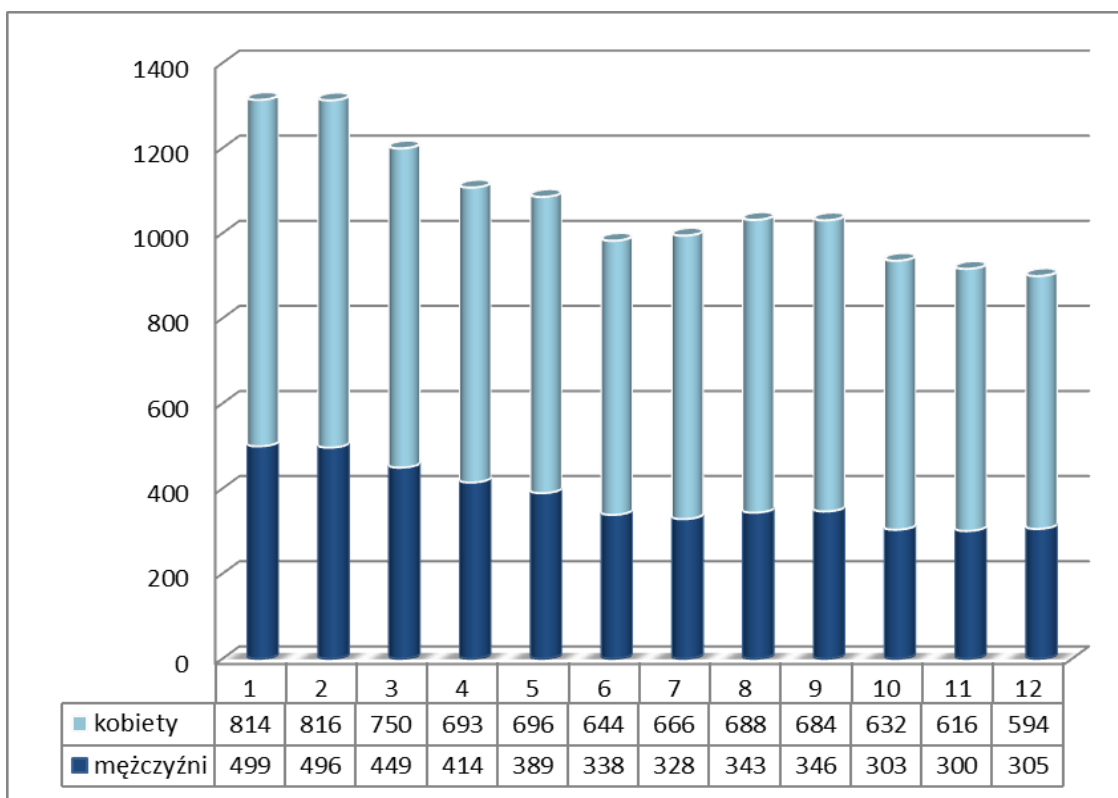
GŁÓWNE POWODY WYREJESTROWANIA (% DO OGÓŁU WYREJESTROWANYCH)

Z ogólnej liczby wyrejestrowanych bezrobotnych głównymi powodami wyłączenia z ewidencji było:

- podjęcie pracy - 1344 osób (**47,9%**);
- niepotwierdzenie przez bezrobotnych gotowości do podjęcia pracy- 597 osób (**21,3%**);
- dobrowolna rezygnacja ze statusu osoby bezrobotnej 298 osób (**10,6%**).

STRUKTURA ILOŚCIOWA KOBIET

W Powiatowym Urzędzie Pracy w Żorach wśród zarejestrowanych bezrobotnych dominują kobiety, świadczy o tym poniższy wykres.



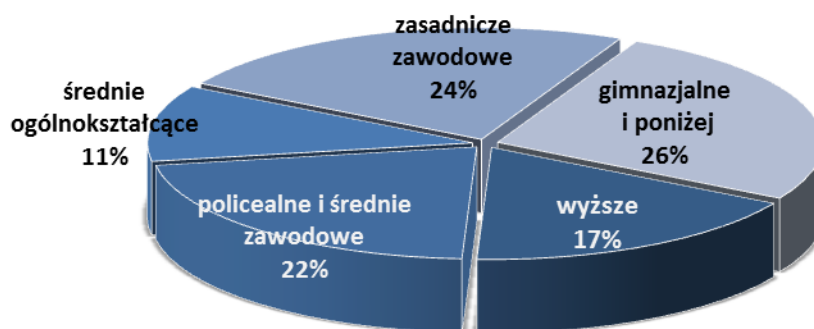
Udział kobiet w stosunku do ogółu wahał się na poziomie od **62 %** (w styczniu) – do **67,6 %** (w październiku).

Na koniec grudnia wskaźnik wyniósł **66,1%** - o 3,2 pkt więcej w stosunku do grudnia roku 2016.

STRUKTURA BEZROBOTNYCH WG WYKSZTAŁCENIA

Wśród osób bezrobotnych można zaobserwować dość wysoki wskaźnik osób z wykształceniem gimnazjalnym i zawodowym.

Znacznie wzrósł udział osób z wykształceniem wyższym wśród ogółu osób bezrobotnych – bo aż o 3,8 punktu procentowego do roku ubiegłego.



STRUKTURA BEZROBOTNYCH WG SZCZEGÓLNEJ SYTUACJI NA RYNKU PRACY

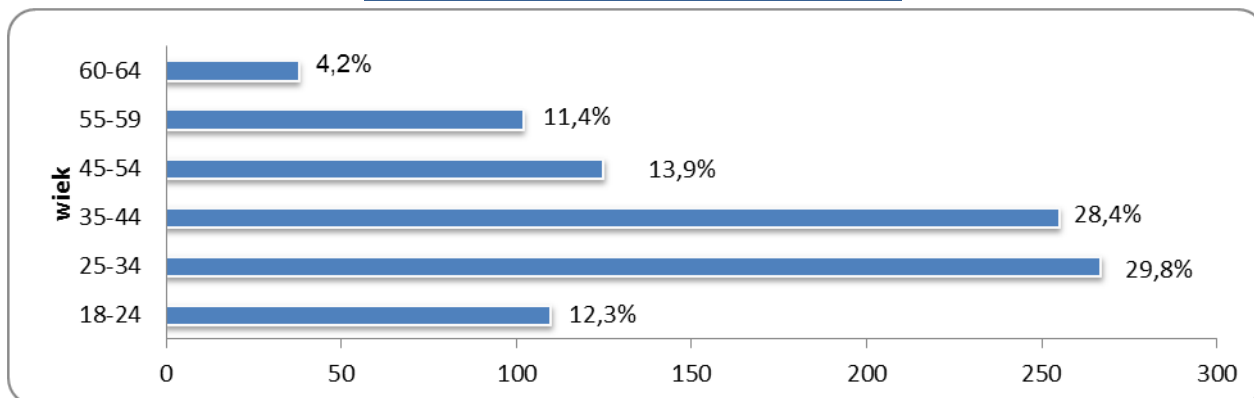
Od 27 maja 2014 r. znowelizowano Ustawę o promocji zatrudnienia i instytucjach pracy. Zmieniły się kategorie osób będących w szczególnej sytuacji na rynku pracy, wykreślono zapis o bezrobotnych do 25 roku życia; bezrobotnych po zakończeniu realizacji kontraktu socjalnego, albo kobiet, które po urodzeniu dziecka nie podjęły zatrudnienia; bezrobotnych bez kwalifikacji zawodowych, bez doświadczenia zawodowego lub bez wykształcenia średniego; bezrobotnych samotnie wychowujących co najmniej jedno dziecko do 18 roku życia; bezrobotnych, którzy po odbyciu kary pozbawienia wolności nie podjęli zatrudnienia.

Do osób będących w szczególnej sytuacji na rynku pracy zaliczamy (% w stosunku do ogółu zarejestrowanych bezrobotnych – stan na dzień 31.12.2017 r.):

- bezrobotnych do 30 roku życia – 24,9%;
- bezrobotnych długotrwale – 41,6% (spadek o 2,5 punktu procentowego);
- bezrobotnych powyżej 50 roku życia – 22,7% (spadek o 2,6 punktu procentowego);
- bezrobotnych korzystających ze świadczeń pomocy społecznej 1,2% ;
- bezrobotnych posiadających co najmniej jedno dziecko do 6 roku życia lub co najmniej jedno dziecko niepełnosprawne do 18 roku życia – 14,8% (wzrost o 2,7 punktu procentowego);
- bezrobotnych niepełnosprawnych – 6,6% .

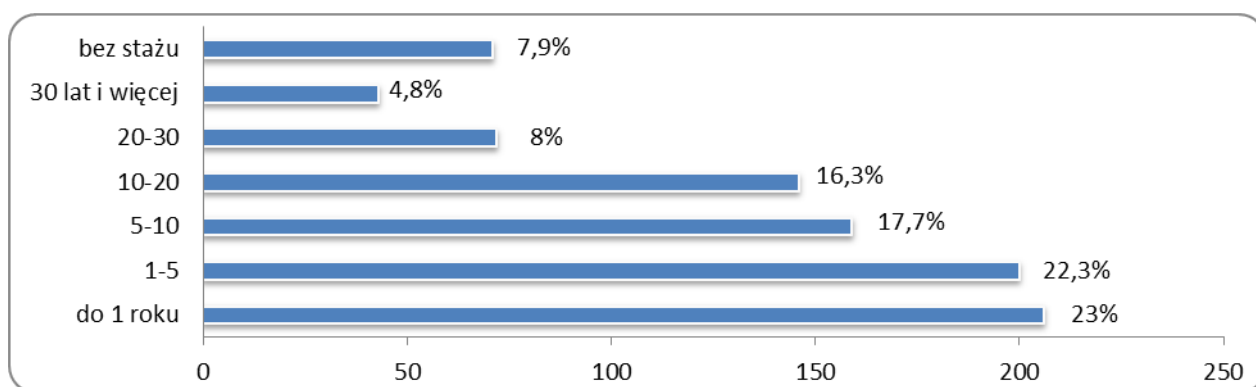
Powyższe grupy nie sumują się, osoba zarejestrowana jako bezrobotna może być w szczególnej sytuacji na rynku pracy w kilku wymienionych wyżej kategoriach.

STRUKTURA BEZROBOTNYCH WG WIEKU



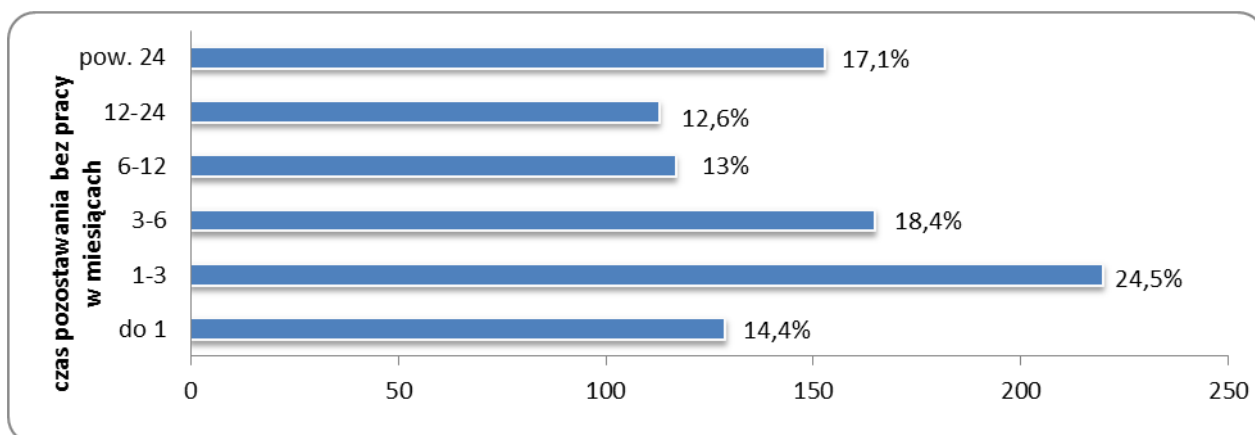
W 2017 roku największą grupę wiekową wśród bezrobotnych zarejestrowanych w PUP Żory stanowiły osoby młode znajdujące się w przedziale wiekowym 25-34 lata. Zmniejszył się udział osób powyżej 60 roku życia o 2,4 punktu procentowego w stosunku do roku ubiegłego (od października obowiązuje obniżony wiek emerytalny, co ma swoje odzwierciedlenie w statystyce urzędu).

STRUKTURA BEZROBOTNYCH WG STAŻU PRACY



Wśród bezrobotnych zarejestrowanych w 2017 r. największą grupę stanowiły osoby o niewielkim stażu pracy (do 5 lat) tj. 45,3% ogółu zarejestrowanych. Najmniej osób posiadało staż pracy powyżej 30 lat – 4,8%.

STRUKTURA BEZROBOTNYCH WG CZASU POZOSTAWANIA BEZ PRACY



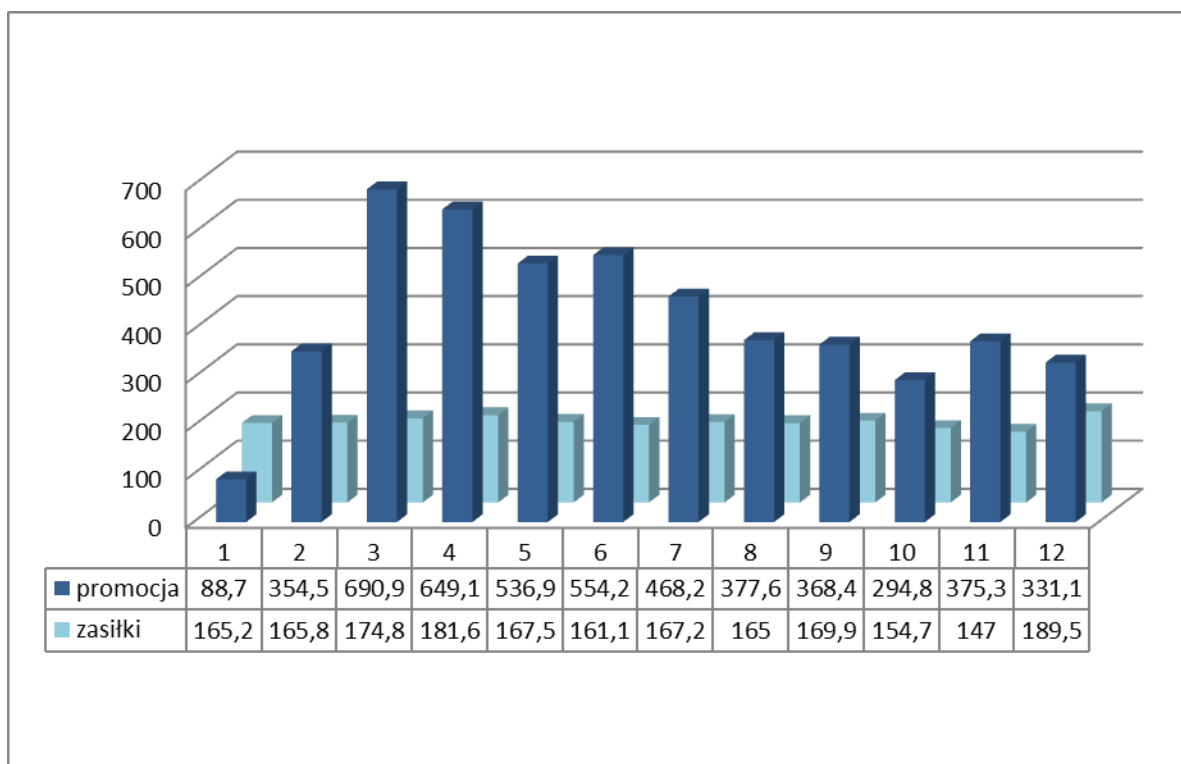
W PUP Żory najmniejszą grupę bezrobotnych stanowią osoby zarejestrowane od 12 do 24 miesięcy. Można też zauważyć, że w porównaniu z rokiem ubiegłym wzrósł udział procentowy (o 1 punkt) osób pozostających w rejestrze powyżej 24 miesięcy. Najliczniejszą grupą bezrobotnych są osoby pozostające w rejestrze urzędu od 1 do 3 miesięcy tj. 24,5%.

UBEZPIECZENIE SPOŁECZNE I ZDROWOTNE

W 2017 roku dokonano następujących zgłoszeń:

- do ubezpieczenia zdrowotnego ZZA – **2 454**
- do ubezpieczenia społecznego i zdrowotnego ZUA – **881**
- wyrejestrowanie z ubezpieczeń ZWUA – **3 777**
- zgłoszenie zmian ZIUA – **86**
- zgłoszenia i wyrejestrowania członków rodzin – **913**

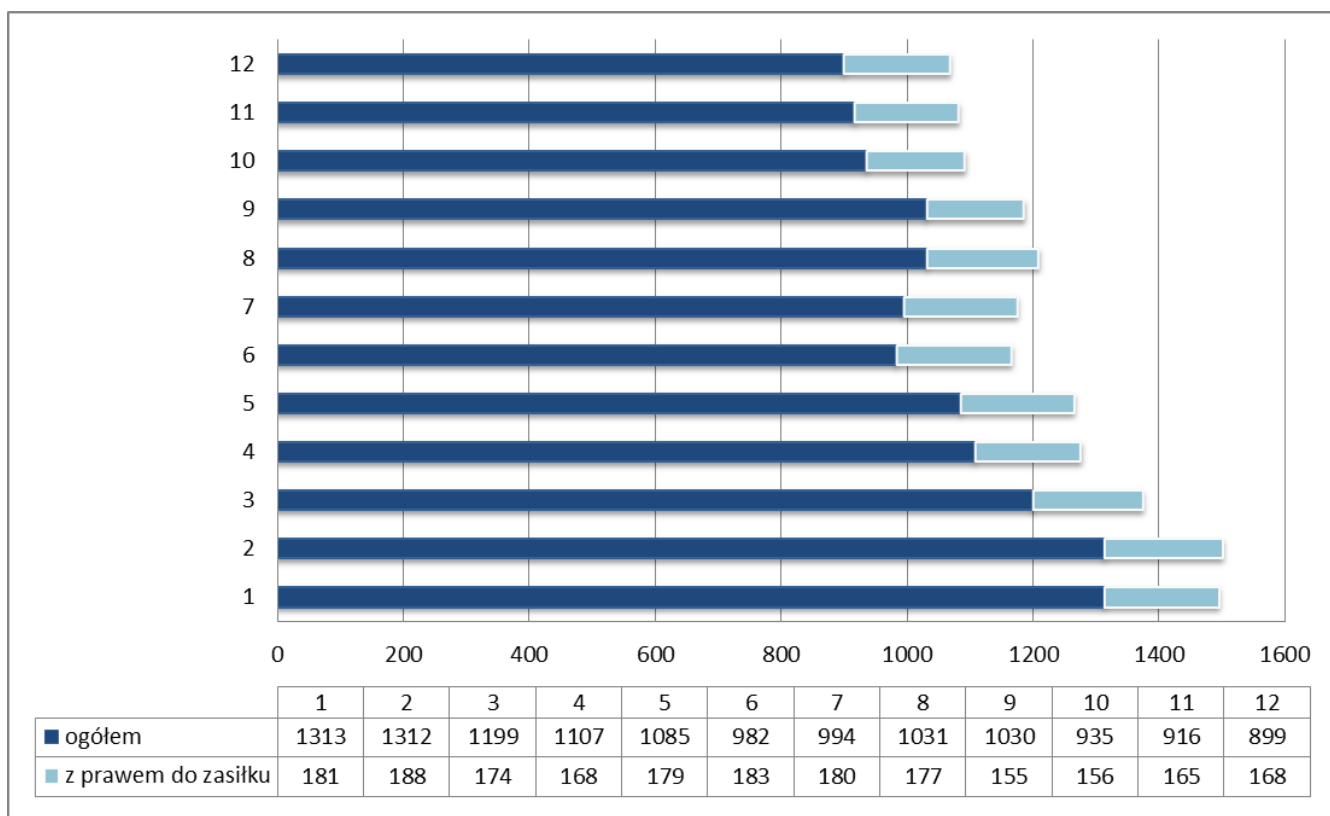
ŚWIADCZENIA



Wg stanu na dzień 31.12.2017 r. wydatkowano:

- **2 131,7 tys. zł** na zasiłki dla bezrobotnych oraz dodatki aktywizacyjne
- **5 089,7 tys. zł** na programy na rzecz promocji zatrudnienia.

OSOBY POBIERAJĄCE ZASIŁEK



Ogółem w 2017 roku świadczeń dla bezrobotnych wypłacono - na łączną kwotę **7 490,7 tys. zł**

W tym przeznaczono na (m.in.):

- **1 074,3 tys. zł** Program Operacyjny Wiedza Edukacja Rozwój;
- **753,0 tys. zł** Regionalny program Operacyjny Województwa Śląskiego;
- **100,8 tys. zł** Krajowy Fundusz Szkoleniowy;
- **1 727,0 tys. zł** aktywizacja osób do 30 roku życia.

PROMOCJA ZATRUDNIENIA

PROFILOWANIE POMOCY

Od dnia 27.05.2014 r. rodzaj wsparcia kierowanego do poszczególnych osób bezrobotnych jest uzależniony od ustalonego dla niego profilu pomocy.

Powiatowy Urząd Pracy poprzez doradców klienta, udzielając bezrobotnemu pomocy, ustala dla niego **profil pomocy**, oznaczający właściwy ze względu na potrzeby bezrobotnego zakres form pomocy określonych w ustawie.

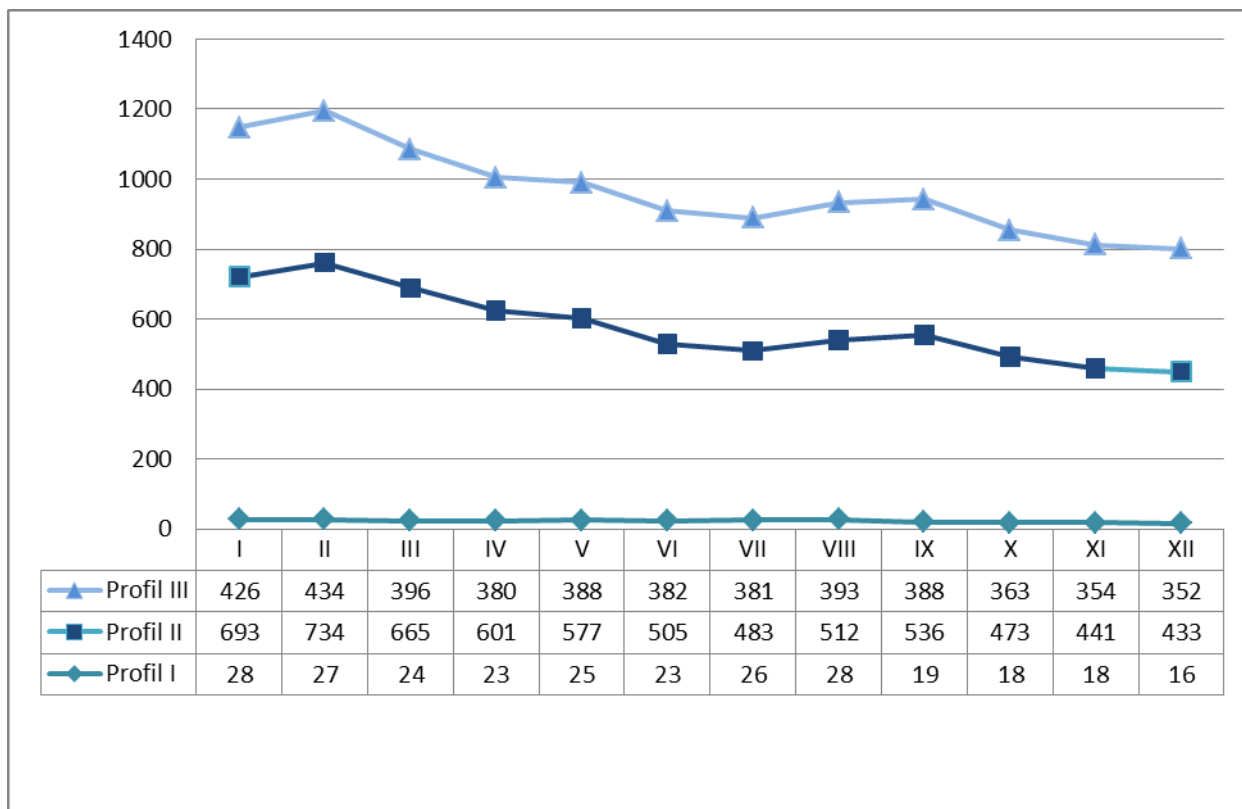
Przy ustaleniu profilu pomocy dla bezrobotnego, doradca klienta dokonuje analizy sytuacji bezrobotnego i jego szans na rynku pracy, biorąc pod uwagę:

- oddalenie od rynku pracy ;
- gotowość do wejścia lub powrotu na rynek pracy, czyli czynniki wskazujące na potrzebę i chęć do podjęcia pracy.

Ustanowione zostały trzy profile pomocy i formy pomocy stosowane w ramach tych profili.

Do końca grudnia 2017 roku ustalono profil dla **801** osób bezrobotnych, w tym:

- profilem I objęto 16 osób;
- profilem II objęto 433 osób;
- profilem III objęto 352 osób.



POŚREDNICTWO PRACY

Pośrednictwo pracy realizowane jest przez publiczne służby zatrudnienia zgodnie z następującymi zasadami: dostępności usług pośrednictwa pracy dla poszukujących pracy oraz dla pracodawców; dobrowolności – oznaczającej wolne od przymusu korzystanie z usług pośrednictwa pracy ; równości – oznaczającej obowiązek udzielania wszystkim bezrobotnym i poszukującym pracy pomocy w znalezieniu zatrudnienia lub innej pracy zarobkowej bez względu na płeć, wiek, niepełnosprawność, rasę, religię, narodowość, przekonania polityczne, przynależność związkową, pochodzenie etniczne, wyznanie lub orientację seksualną; jawności – oznaczającej, że każde wolne miejsce pracy zgłaszane do urzędu pracy jest podawane do wiadomości bezrobotnym i poszukującym pracy.

W 2017 roku:

- zgłoszono **881** ofert pracy na **3075** stanowiska pracy (z czego 92 oferty na 804 stanowisk pracy dot. zezwolenia na pracę cudzoziemców, najczęściej zgłaszane zawody to: kasjer-sprzedawca, kierowca, pracownik produkcji, kucharz, pracownik budowlany)
- wydano 1156 skierowań z czego:
 - 277 osoby podjęły pracę,
 - 116 osób nie rozliczyło się z otrzymanego skierowania,
 - 122 osoby zrezygnowały z pracy.

Dodatkowo doradcy klienta indywidualnego 578 osobom zaproponowali ofertę pracy bez wydawania skierowania, gdyż pracodawcy zgłaszając wolne miejsce pracy często zastrzegają sobie kontakt z kandydatami wyłącznie drogą mailową lub telefoniczną.

Zawody w których najczęściej zgłaszano oferty pracy to:

pracownik ogólnobudowlany, magazynier, pracownik produkcji, tynkarz, elektryk, operator maszyn, pakowacz.

Doradcy klienta instytucjonalnego:

- 1315 razy skontaktowali się z lokalnymi pracodawcami (o 374 kontaktów więcej niż w roku ubiegłym), oraz odbyli 99 bezpośrednich wizyt (więcej do roku ubiegłego o 22 wizyty);
- zorganizowali Dzień Otwartych Drzwi w ramach Europejskich Dni Pracodawców w którym uczestniczyło 26 pracodawców z rejonu Żor, pracodawcy mogli skorzystać nie tylko z porad specjalistów zatrudnionych w urzędzie, ale również (m.in.) Zakładu Ubezpieczeń Społecznych, Urzędu Skarbowego czy Straży Granicznej;
- przygotowali prelekcje dla firm uczestniczących w „Śniadaniach biznesowych” organizowanych przez Żorską Izbę Gospodarczą, na temat zasad zatrudniania obcokrajowców w roku 2018, Krajowego Funduszu Szkoleniowego, usług i instrumentów realizowanych przez PUP – w spotkaniach uczestniczyło jednorazowo około 12 firm;
- wraz ze swoimi bezpośrednimi przełożonymi brali udział w pracach nad opracowywaniem barometru zawodów na 2018 rok dla miasta Żory, w pracach nad barometrem uczestniczył również Cech Rzemiosł Różnych w Żorach oraz Agencja Pracy Randstad (poniżej wyniki prac).

Barometr zawodów 2018

miasto Żory

www.barometrzwodow.pl

| DEFICYT | RÓWNOWAGA | |
|--|---|--|
| Bliźniarze i lakiernicy samochodów | Administratzy stron internetowych | Maszyni i przewoźnicy |
| Brykierze | Agenci ubezpieczeniowi | Mentorzy edukacyjni |
| Cukiernicy | Analizy, testy i aparatyzy systemów teleinformatycznych | Mentorzy maszyn i urządzeń |
| Dekarze i blacharze budowlani | Animatory kultury i organizatorzy imprez | Murarze i tynkarze |
| Elektrycy, elektronicy i elektromonterzy | Architekci i urzędnicy | Nauczyciele języków obcych i lekcy |
| Elektrycy, maszyni i maszynicy | Architekci krajobrazu | Operatorzy i montażysy sprzętu do robót ziemnych |
| Przyjorzy | Archwisi i muzealnicy | Operatorzy maszyn do produkcji wyrobów z gumy i tworzyw sztucznych |
| Kierownicy i barmani | Asystenci w edukacji | Operatorzy obrabiania skrawających |
| Kierownicy autobusów | Betoniarze i żelaznicy | Opiekunowie osoby starszej lub niepełnosprawnej |
| Kierownicy samochodów ciężarowych i ciągników rolniczych | Bibliotekoznawcy, bibliotekarze i specjaliści informacji naukowej | Piekarze |
| Kosmetyczki | Bliźniacy, biotechnolodzy, biocientyzy | Pracownicy i polowicy |
| Krawcy i pracownicy produkcji odzieży | Ciosie i stolarze budowlani | Pomocnicy kuchenni |
| Kucharze | Dietycy | Pracownicy administracyjni i biurowi |
| Mazogarnicy | Diagnosty samochodowi | |
| | Dziennikarze i redaktorzy | |
| | Elektronicy | |
| | Farmaceuci | |
| | Fizjoterapeuci i tłumacze | |
| | Fluorowcy, historycy, zoologicy i kulturznawcy | |
| | Floryści | |
| | Fotografowie | |
| | Geodeci i kartografowie | |
| | Gospodarze obiektów, portierzy, wozni i domowcy | |
| | Górnicy i operatorzy maszyn i urządzeń wydobywczych | |
| | Graficy komputerowi | |
| | Inspektorzy nadzoru budowlanego | |
| | Instruktorzy nauki jazdy | |
| | Instruktorzy rekreacji i sportu | |
| | Inżynierowie budownictwa | |
| | Inżynierowie chemicy i chemicy | |
| | Inżynierowie elektrycy i energetycy | |
| | Inżynierowie inżynierii środowiska | |
| | Inżynierowie mechanicy | |
| | Kamieniarze | |
| | Kierownicy samochodów osobowych | |
| | Kierownicy badań | |
| | Kierownicy ds. logistyki | |
| | Kierownicy ds. produkcji | |
| | Kierownicy ds. usług | |
| | Kierownicy ds. zarządzania i obsługi klienta | |
| | Kierownicy sprzedaży | |
| | Kierownicy w instytucjach społecznych i kultury | |
| | Lakiernicy | |
| | Leżary | |
| | Lubusosze i kolarzy | |
| | Lugowcy i audyofonolodzy | |
| | Mechanicy maszyn i urządzeń | |
| | Mechanicy pojazdów samochodowych | |
| | Neofonolodzy, geolodzy, geografcy | |
| | Montażysy instalacji budowlanych | |
| | Montażysy instalacji metalowych | |
| | Montażysy okien i stolarzy | |
| | Nauczyciele nauczania początkowego | |
| | Nauczyciele praktycznej nauki zawodu | |
| | Nauczyciele przedmiotów ogólnoszkolnych | |
| | Nauczyciele przedmiotów zawodowych | |
| | Nauczyciele przedszkoli | |
| | Nauczyciele szkół specjalnych | |
| | Opinionicy i sędowicy | |
| | Operatorzy aparatury medycznej | |
| | Operatorzy maszyn do produkcji i przetworstwa papieru | |
| | Operatorzy maszyn do produkcji wyrobów chemicznych | |
| | Operatorzy maszyn tnących i tnących | |
| | Operatorzy maszyn włókienniczych | |
| | Operatorzy urządzeń dźwiękowo-transportowych | |
| | Opiekanki docięte | |
| | Opisy i pracownicy wytwarzający próby | |
| | Pedagocy | |
| | Placowcy, deweloperzy wnetrz i konserwatorzy zabytków | |
| | Pomocnicy w gospodarstwie domowym | |
| | Pozostali specjaliści edukacji | |
| | Pracownicy zarobkowi i organizatorzy obsługi turystycznej | |
| | Pracownicy ds. budownictwa drogowego | |
| | Pracownicy ds. jakości | |
| | Pracownicy ds. ochrony środowiska i BHP | |
| | Pracownicy ds. rachunkowości i księgowości | |
| | Pracownicy muzyki, prani i prasownicy | |
| | Pracownicy obsługi ruchu szynowego | |
| | Pracownicy ochrony fizycznej | |
| | Pracownicy pocztowi | |
| | Pracownicy w instytucjach społecznych i kultury | |
| | Pracownicy poligraficzni | |
| | Pracownicy przetworstwa spożywczego | |
| | Pracownicy służb mundurowych | |
| | Pracownicy socjalni | |
| | Pracownicy sprzedaży internetowej | |
| | Pracownicy usług pogrzebowych | |
| | Pracownicy zajmujący się zwierzętami | |
| | Pracownicy | |
| | Projektanci i administratorzy baz danych, programiści | |
| | Przedstawiciele handlowi | |
| | Psycholodzy i psychoterapeuci | |
| | Radiolodzy medycy | |
| | Recepcjonisci i rejestratorzy | |
| | Robotnicy obróbki drewna - stolarze | |
| | Rzemieslnicy obróbki szkła i metali szlachetnych | |
| | Sekretarki i asystenci | |
| | Specjaliści i specjaliści ds. badań społeczno-ekonomicznych | |
| | Specjaliści administracji publicznej | |
| | Specjaliści ds. finansowych | |
| | Specjaliści ds. organizacji produkcji | |
| | Specjaliści ds. PR, reklamy, marketingu i sprzedaży | |
| | Specjaliści ds. rynku nieruchomości | |
| | Specjaliści ds. zarządzania zasobami ludzkimi i rekrutacji | |
| | Specjaliści elektroniki, automatyki i motoryki | |
| | Specjaliści technologii żywności i żywienia | |
| | Sprzątaczy i porządkowcy | |
| | Szafowni kucm | |
| | Technicy budownictwa | |
| | Technicy informatycy | |
| | Technicy mechanicy | |
| | Weterynarze | |
| | Windykatorzy | |
| | Wychowawcy w placówkach oświatowych i opiekuńczych | |
| | Zagajnikowcy i dostawcy | |

„Barometr zawodów” jest poglądem reprezentowanym na pracownikach w 2018 r. Badanie zostało przeprowadzone przez ekspertów na podstawie danych z I kw. 2017 r. Sytuacja w niektórych zawodach może się zmienić w zależności od warunków rynkowych.



Powiatowy Urząd Pracy w Żorach



randstad



Realizacja projektu:

Komitet Wzrostu i Pracoprodukcji

GIEŁDY PRACY

Giełda pracy jest organizowana w przypadku, gdy w urzędzie pracy jest zarejestrowanych więcej osób spełniających wymagania określone w ofercie pracy, niż jest miejsc pracy, albo gdy pracodawca zgłasza wiele ofert pracy na różne stanowiska, a w urzędzie pracy są zarejestrowane osoby spełniające wymagania określone w tych ofertach.

W 2017 roku zorganizowano:

- 24 giełdy pracy (w tym 19 zorganizowano dla agencji pracy),
- ilość osób biorących udział w giełdach **130** (w tym 54 osoby zarejestrowane w PUP),
- podjęcie zatrudnienia - **5** osób,
- złożone oferty w ramach organizowanych giełd: kasjer-sprzedawca, pracownik budowlany, operator maszyn, animator klastra, pracownik produkcji.

TARGI PRACY I EKONOMII SPOŁECZNEJ



6 kwietnia 2017 roku pod patronatem Prezydenta Miasta Żor odbyły się Targi Pracy i Ekonomii Społecznej w Zespole Szkół Nr 2 im. ks. prof. Józefa Tischnera.

Zostały one zorganizowane przez:

- Punkt Pośrednictwa Pracy OHP w Żorach,
- Powiatowy Urząd Pracy w Żorach,
- Żorskie Centrum Organizacji Pozarządowych,
- Żorską Izbę Gospodarczą,
- Zespół Szkół nr 2 im. ks. prof. Józefa Tischnera w Żorach.

W trakcie trwania wydarzenia można było nie tylko zapoznać się z lokalnymi pracodawcami, profilem ich działalności i procesami rekrutacyjnymi, ale także wziąć udział w warsztatach z poradnictwa zawodowego i informacji zawodowej.

Dodatkowo Prezes Fundacji Rozwoju Przedsiębiorczości Społecznej „Być Razem” Pan Mariusz Andrukiewicz wygłosił wykład nt. „Społeczna odpowiedzialność biznesu”.

EURES

EURES (European Employment Services - Europejskie Służby Zatrudnienia) - jako międzynarodowy system wymiany informacji o wolnych miejscach pracy powstał na mocy decyzji Komisji Europejskiej nr 93/569/EEC z dnia 22 października 1993 r., wprowadzającej rozporządzenie Rady (EWG) nr 1612/68 dotyczącej obsadzania wolnych miejsc pracy i podań o pracę.

W 2017 roku w ramach sieci EURES złożono **320** ofert na **2819** miejsc pracy. Wśród krajów EOG najliczniejsze oferty pochodziły z Portugalii (600 miejsc), Wielkiej Brytanii (460 miejsc), Niemiec (427 miejsc), Czech (364 miejsca).

Najczęściej poszukiwane zawody to:

- pracownik magazynu,
- pracownik do zbioru malin,
- pracownik do pakowania sadzonek truskawek,
- monter wiązek elektrycznych,
- pracownik do zbioru szparagów,
- pakowacz odzieży.

PRACOWNICY SPOZA UNII EUROPEJSKIEJ I EUROPEJSKIEGO OBSZARU GOSPODARCZEGO

Pracodawca planujący zatrudnienie obywateli Republiki Armenii, Republiki Białorusi, Republiki Gruzji, Republiki Mołdawii, Federacji Rosyjskiej lub Republiki Ukrainy powinien celem rejestracji złożyć we właściwym urzędzie pracy oświadczenie o zamiarze powierzenia wykonywania pracy cudzoziemcowi.

W 2017 roku zarejestrowano **3831** oświadczeń w sprawie powierzenia wykonywania pracy cudzoziemcowi na terytorium Rzeczypospolitej Polskiej, o 1764 osób więcej w porównaniu z rokiem ubiegłym (o 85,3% więcej). W tym dla obywateli:

- Republiki Ukrainy 3780,
- Republiki Mołdawii 27,
- Federacji Rosyjskiej 14,
- Republiki Białorusi 7,
- Republiki Armenii 2
- Republiki Gruzji 1.

AKTYWNE FORMY PRZECIWDZIAŁANIA BEZROBOCIU

STAŻE DLA BEZROBOTNYCH

Staż pozwala osobie bezrobotnej na nabycie umiejętności praktycznych do wykonywania pracy przez wykonywanie określonych zadań przewidzianych w programie stażu (bez nawiązywania stosunku pracy).

Bezrobotnemu w okresie odbywania stażu przysługuje stypendium oraz składka od tej kwoty na ubezpieczenia społeczne, które wypłaca powiatowy urząd pracy.

W 2017 roku :

- uczestniczyło w ramach stażu **260** osób (w tym 215 kobiet);
- staże zakończyło **167** osób (w tym 137 kobiet) osób z czego **129** osób (w tym 104 kobiety) podjęło pracę co stanowi **77,2 %** efektywności;
- wydatkowano **1 365,9** tys. zł.

BON STAŻOWY

Na wniosek bezrobotnego do 30 roku życia urząd może przyznać bon stażowy stanowiący gwarancję skierowania do odbycia stażu u pracodawcy wskazanego przez bezrobotnego na okres 6 miesięcy, o ile pracodawca zobowiąże się do zatrudnienia bezrobotnego po zakończeniu stażu przez okres 6 miesięcy (przez zatrudnienie rozumiemy wykonywanie pracy na podstawie stosunku pracy, stosunku służbowego oraz umowy o pracę nakładczą).

Przyznanie bonu stażowego następuje na podstawie Indywidualnego Planu Działania, może go otrzymać osoba bezrobotna dla której ustalono I lub II profil pomocy, oraz która nie ukończyła 30 roku życia.

Pracodawcy, który zatrudni bezrobotnego przez deklarowany okres 6 miesięcy, urząd wypłaca premię w wysokości ok. 1500 zł. Premia stanowi pomoc udzielaną zgodnie z warunkami dopuszczalności pomocy de minimis.

W ramach bonu stażowego urząd finansuje:

- koszty niezbędnych badań lekarskich lub psychologicznych w formie wpłaty na konto wykonawcy badania;
- koszty przejazdu do i z miejsca odbywania stażu, do wysokości 600 zł, wypłacane bezrobotnemu w miesięcznych transzach w wysokości do 100 zł, łącznie ze stypendium.

W 2017 roku :

- w ramach bonu w stażu uczestniczyło **44** osób (w tym **29** kobiet);
- staże zakończyło **33** osoby (w tym **21** kobiet), z czego **29** osób (w tym **18** kobiet) podjęło zatrudnienie, co stanowi **87,9 %** efektywności;
- wydatkowano **32,6** tys. zł.

BON SZKOLENIOWY

Na wniosek bezrobotnego do 30 roku życia urząd może przyznać bon szkoleniowy stanowiący gwarancję skierowania bezrobotnego na wskazane przez niego szkolenie oraz opłacenia kosztów, które zostaną poniesione w związku z podjęciem szkolenia.

Przyznanie i realizacja bonu szkoleniowego następuje na podstawie Indywidualnego Planu Działania oraz uprawdopodobnienia przez bezrobotnego podjęcia zatrudnienia, innej pracy zarobkowej lub działalności gospodarczej. W ramach bonu szkoleniowego urząd finansuje bezrobotnemu, do wysokości 100% przeciętnego wynagrodzenia obowiązującego w dniu przyznania bonu szkoleniowego, koszty:

- jednego lub kilku szkoleń, w tym kosztów kwalifikacyjnego kursu zawodowego i kursu nadającego uprawnienia zawodowe – w formie wpłaty na konto instytucji szkoleniowej;
- niezbędnych badań lekarskich lub psychologicznych – w formie wpłaty na konto wykonawcy badania;
- przejazdu na szkolenia;
- zakwaterowania, jeśli zajęcia odbywają się poza miejscem zamieszkania.

Urząd finansuje koszty, do wysokości określonej w bonie szkoleniowym, a bezrobotny pokrywa koszty przekraczające ten limit. Bon szkoleniowy może otrzymać zarejestrowana osoba bezrobotna należąca do I lub II profilu pomocy, która:

- nie ukończyła 30 roku życia;
- złożyła wniosek o przyznanie bonu szkoleniowego;
- uprawdopodobniła podjęcie zatrudnienia, innej pracy zarobkowej lub działalności gospodarczej po zakończeniu szkolenia.

W 2017 roku zorganizowano:

- **16** szkoleń w ramach bonów (dla 11 osób), o tematyce:
 - operator koparko-ładowarek;
 - obsługa nowoczesnych urządzeń kosmetycznych;
 - prawo jazdy kat C;
 - prawo jazdy CE;
 - kwalifikacja wstępna przyspieszona- blok programowy C1, C1+E, C, C+E ;
 - kurs spawania blach i rur spoiwami pachwinowymi
- osiągnięto **50 %** - wskaźnik zatrudnienia;
- wydatkowano **29,5** tys. zł.

BON ZATRUDNIENIOWY

Na wniosek bezrobotnego do 30 roku życia urząd może przyznać bon zatrudnieniowy stanowiący gwarancję skierowania do zatrudnienia refundowanego u pracodawcy przez okres 12 miesięcy, o ile pracodawca zobowiąże się do zatrudnienia bezrobotnego po zakończeniu refundacji przez okres kolejnych 6 miesięcy.

Przyznanie bonu zatrudnieniowego następuje na podstawie Indywidualnego Planu Działania.

W ramach bonu zatrudnieniowego pracodawcy przez okres 12 miesięcy (pod warunkiem zatrudnienia na okres dalszych 6-ciu) jest refundowana część kosztów wynagrodzenia wraz ze składkami na ubezpieczenia społeczne (do wysokości zasiłku)

Bon zatrudnieniowy może otrzymać zarejestrowana osoba bezrobotna należąca do I lub II profilu pomocy, która:

- nie ukończyła 30 roku życia;
- złożyła wniosek o przyznanie bonu zatrudnieniowego;
- znalazła pracodawcę do realizacji zatrudnienia refundowanego.

W 2017 roku :

- 1 osoba uczestniczyła w ww. formie aktywizacji;

BON NA ZASIEDLENIE

Na wniosek bezrobotnego do 30 roku życia starosta, na podstawie umowy, może przyznać bon na zasiedlenie w związku z podjęciem poza miejscem dotychczasowego zamieszkania zatrudnienia, innej pracy zarobkowej lub działalności gospodarczej.

Bon może otrzymać bezrobotny do 30 roku życia który ma ustalony II profil pomocy, lub w uzasadnionych przypadkach także I profil pomocy jeżeli łącznie są spełnione następujące warunki:

- z tytułu wykonywania zatrudnienia, innej pracy zarobkowej lub działalności gospodarczej będzie osiągał wynagrodzenie lub przychód w wysokości co najmniej minimalnego wynagrodzenia za pracę brutto miesięcznie oraz będzie podlegał ubezpieczeniom społecznym,
- odległość od miejsca dotychczasowego zamieszkania do miejscowości, w której zamieszka w związku z podjęciem zatrudnienia, innej pracy zarobkowej lub działalności gospodarczej wynosi co najmniej 80 km lub czas dojazdu do tej miejscowości i powrotu do miejsca dotychczasowego zamieszkania środkami transportu zbiorowego przekracza łącznie co najmniej 3 godziny dziennie,
- będzie pozostawał w zatrudnieniu, wykonywał inną pracę zarobkową lub będzie prowadził działalność gospodarczą przez okres co najmniej 6 miesięcy.

Wartość bonu to kwota - nie wyższej niż 200% przeciętnego wynagrodzenia za pracę, przeznaczana się na pokrycie kosztów zamieszkania związanych z podjęciem zatrudnienia, innej pracy zarobkowej lub działalności gospodarczej.

W 2017 roku :

- w ww. formie uczestniczyło **12** osób (w tym **6** kobiet),
- ukończyło aktywizację **10** osób (w tym **4** kobiety),
- wskaźnik zatrudnienia wyniósł **80%**,
- wydatkowano **95,5** tys. zł.

PRACE INTERWENCYJNE

Prace interwencyjne to zatrudnienie bezrobotnego (dla którego ustalono II profil pomocy) przez pracodawcę, które nastąpiło w wyniku umowy zawartej z PUP i ma na celu wsparcie osób będących w szczególnej sytuacji na rynku pracy.

Warunki refundacji:

- refundacja dokonywana jest na podstawie umowy zawartej pomiędzy organizatorem prac interwencyjnych a urzędem pracy,
- pracodawca otrzymuje przez uzgodniony w umowie okres zwrot części kosztów poniesionych na wynagrodzenia skierowanych bezrobotnych oraz składki na ubezpieczenie społeczne od refundowanego wynagrodzenia,
- refundacja dokonywana jest co miesiąc na podstawie przedstawionych dokumentów potwierdzających wypłatę wynagrodzenia oraz opłacenie składek ZUS.

Organizator prac interwencyjnych po zakończeniu okresu refundacji jest zobowiązany do dalszego utrzymania stanowiska przez okres 3 lub 6 miesięcy.

W przypadku niewywiązania się z warunku utrzymania stanowiska pracy pracodawca jest zobowiązany do zwrotu otrzymanych środków wraz z odsetkami ustawowymi.

W 2017 roku :

- w ww. formie uczestniczyły **85** osób (w tym **52** kobiety),
- zakończyło uczestnictwo w aktywizacji **51** osób (w tym **30** kobiet),
- wskaźnik zatrudnienia wyniósł **82,4%**,
- wydatkowano **298,9** tys. zł.

REFUNDACJA CZĘŚCI WYNAGRODZENIA ORAZ SKŁADKI ZA BEZROBOTNYCH DO 30 ROKU ŻYCIA

Powiatowy Urząd Pracy może zawrzeć umowę, na podstawie której refunduje pracodawcy lub przedsiębiorcy przez okres do 12 miesięcy część kosztów poniesionych na wynagrodzenia, nagrody oraz składki na ubezpieczenia społeczne skierowanych bezrobotnych do 30 roku życia, w wysokości uprzednio uzgodnionej, nieprzekraczającej jednak kwoty ustalonej jako iloczyn zatrudnionych skierowanych bezrobotnych w miesiącu oraz kwoty minimalnego wynagrodzenia za pracę obowiązującej w ostatnim dniu zatrudnienia każdego rozliczanego miesiąca i składek na ubezpieczenie społeczne od refundowanego wynagrodzenia. Zadanie będzie realizowane w latach 2016 – 2018.

Warunki refundacji:

- refundacji podlegają składki na ubezpieczenia społeczne (emerytalne, rentowe, wypadkowe) należne od pracodawcy,
- refundacja przysługuje przez okres do 12 miesięcy,
- kwota refundacji określona jest w umowie - nie wyższa niż kwota minimalnego wynagrodzenia za pracę miesięcznie, obowiązującego w dniu zawarcia umowy,
- refundacja ww. kosztów jest udzielana zgodnie z warunkami dopuszczalności pomocy de minimis.

Umowa nie może zostać zawarta z pracodawcą, u którego w okresie ostatnich 6 miesięcy przed złożeniem wniosku, nastąpiło zmniejszenie zatrudnienia z przyczyn dotyczących zakładu pracy.

Pracodawca jest zobowiązany do dalszego zatrudniania skierowanego bezrobotnego przez okres 12 miesięcy po zakończeniu okresu refundacji kosztów.

W przypadku niewywiązania się z warunku utrzymania stanowiska pracy pracodawca jest zobowiązany do zwrotu otrzymanych środków wraz z odsetkami ustawowymi.

W 2017 roku :

- w ww. formie uczestniczyło **200** osób (w tym 108 kobiet),
- wydatkowano **1 727,0** tys. zł.

DOFINANSOWANIE WYNAGRODZENIA ZA BEZROBOTNEGO POWYŻEJ 50 ROKU ŻYCIA

Powiatowy Urząd Pracy może, na podstawie zawartej umowy, przyznać pracodawcy lub przedsiębiorcy przez okres 12 m-cy (dla bezrobotnego, który ukończył 50 lat, a nie ukończył 60 lat) lub 24 miesięcy (dot. bezrobotnego, który ukończył 60 lat) dofinansowanie wynagrodzenia. Kwota dofinansowania określona jest w umowie - nie wyższa niż połowa minimalnego wynagrodzenia za pracę miesięcznie, obowiązującego w dniu zawarcia umowy.

Pracodawca lub przedsiębiorca jest zobowiązany do dalszego zatrudniania skierowanego bezrobotnego po upływie okresu przysługiwania dofinansowania wynagrodzenia przez okres 6 miesięcy (dot. bezrobotnego, który ukończył 50 lat, a nie ukończył 60 lat) lub 12 miesięcy (dot. bezrobotnego, który ukończył 60 lat). W przypadku niewywiązania się z warunku utrzymania

stanowiska pracy pracodawca jest zobowiązany do zwrotu otrzymanych środków wraz z odsetkami ustawowymi. W 2017 roku :

- w ww. formie uczestniczyły 4 osoby (w tym 3 kobiety),
- wydatkowano 15,0 tys. zł

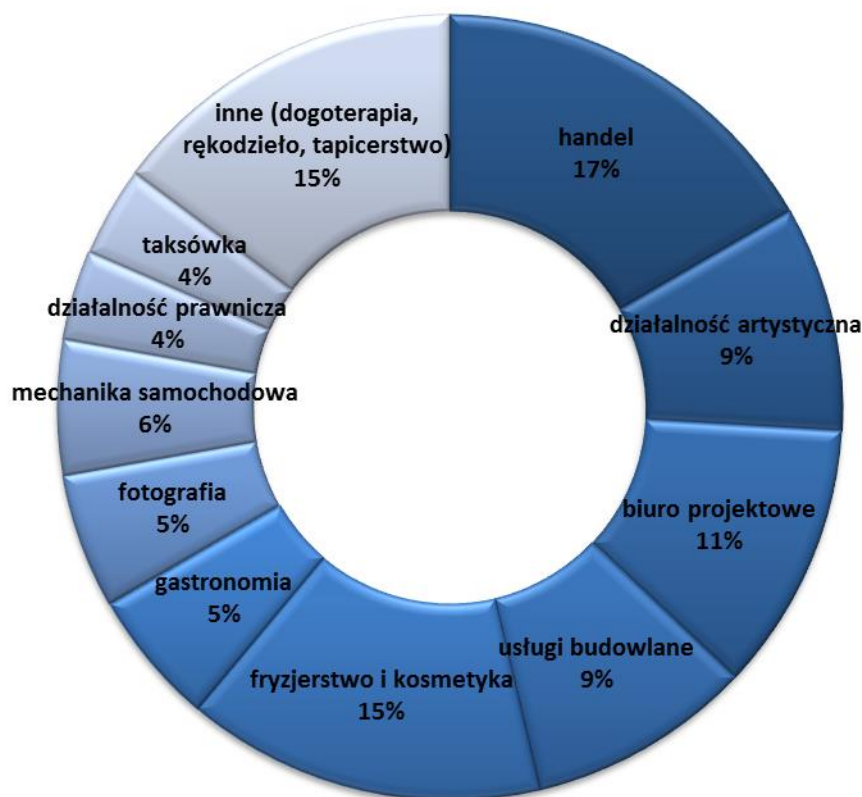
JEDNORAZOWE ŚRODKI NA PODJĘCIE DZIAŁALNOŚCI GOSPODARCZEJ

Przyznawanie jednorazowo środków na podjęcie działalności gospodarczej ma na celu wspieranie powstawania nowych miejsc pracy oraz osiągnięcia wysokiej jakości pracy.

Bezrobotny zamierzający podjąć działalność gospodarczą może złożyć do Powiatowego Urzędu Pracy właściwego ze względu na miejsce zamieszkania lub pobytu, wniosek o przyznanie ze środków Funduszu Pracy jednorazowo środków na jej podjęcie, w tym na pokrycie kosztów pomocy prawnej, konsultacji i doradztwa dotyczących tej działalności.

W 2017 r. dotacji udzielono: - 53 osobom (w tym 35 kobietom) ; -wydatkowano (w ramach Funduszu Pracy; EFS oraz innych pozyskanych funduszy) 1 049,7 tys. zł ; -średnia dotacja wyniosła 19,8 tys. zł.

Urząd udzielił dotacji na takie firmy jak m.in.: escape room, dogoterapia, fotobudka, catering dietetyczny, agencja eventowa.



WYPOSAŻENIE I DOPOSAŻENIE STANOWISKA PRACY

Podmiot zamierzający wyposażyć lub doposażyć stanowisko pracy dla bezrobotnego może ubiegać się o refundację kosztów wyposażenia lub doposażenia stanowiska pracy składając wniosek do starosty właściwego ze względu na siedzibę tego podmiotu lub ze względu na miejsce wykonywania pracy przez skierowanego bezrobotnego.

Starosta może refundować koszty wyposażenia lub doposażenia stanowiska pracy dla skierowanego bezrobotnego w wysokości nie większej niż 6 - krotnej wysokości przeciętnego wynagrodzenia.

Podmiot, który otrzymał refundację kosztów wyposażenia lub doposażenia stanowiska pracy dla skierowanego bezrobotnego jest obowiązany do zatrudnienia na utworzonym stanowisku bezrobotnego przez okres nie krótszy niż 3 lata, a w przypadku małych i średnich przedsiębiorców -2 lata.

W 2017 roku :

- **15** pracodawcom udzielono środków na wyposażenie i doposażenie stanowiska pracy, na **16** miejsc pracy (w tym **8** dla kobiet),
- wydatkowano **318,3** tys. zł,
- średnie wyposażenie i doposażenie miejsca pracy wyniosło **19,9** tys. zł.

PRACE SPOŁECZNIE UŻYTECZNE

Na wniosek gminy może zostać zawarte porozumienie pomiędzy Powiatowym Urzędem Pracy a gminą, na podstawie którego organizowane są prace społecznie użyteczne.

Gmina może otrzymać od Powiatowego Urzędu Pracy refundację w wysokości do 60% minimalnej kwoty świadczenia przysługującego skierowanemu bezrobotnemu.

Z tej formy pomocy mogą skorzystać bezrobotni korzystający ze świadczeń pomocy społecznej. Prace wykonywane są w miejscu zamieszkania lub pobytu bezrobotnego i realizowane są w wymiarze maksymalnie do 10 godzin tygodniowo. Za wykonywaną pracę bezrobotnemu przysługuje świadczenie w wysokości nie niższej niż 8,10 zł (wg stanu na dzień 31.12.2017 r.) za każdą godzinę wykonywania prac. W 2017 roku:

- uczestniczyło w ramach prac społecznie użytecznych **31** osób (w tym **19** kobiet),
- **14** osób zakończyło (w tym 8 kobiet),
- **2** osoby (w tym 2 kobiety) podjęły zatrudnienie, co stanowi **14,3%** efektywności,
- wydatkowano **33,0** tys. zł.

Z uwagi na specyficzny charakter ww. formy aktywizacji, która jest przeznaczona tylko dla bezrobotnych bez prawa do zasiłku i korzystających ze świadczeń z opieki społecznej, prace te są często przerywane – w 2017 roku tylko 45,2% beneficjentów ww. instrumentu zakończyło w nim udział, z czego tylko 2 osoby zostały efektywnie zatrudnione.

POZOSTAŁE USŁUGI RYNKU PRACY

SZKOLENIA

Szkolenie to pozaszkolne zajęcia mające na celu uzyskanie, uzupełnienie lub doskonalenie umiejętności i kwalifikacji zawodowych lub ogólnych, potrzebnych do wykonywania pracy, w tym umiejętności poszukiwania zatrudnienia.

Starosta inicjuje, organizuje i finansuje z Funduszu Pracy szkolenia bezrobotnych oraz innych uprawnionych osób, w celu podniesienia ich kwalifikacji zawodowych i innych kwalifikacji, zwiększających szanse na uzyskanie lub utrzymanie zatrudnienia lub innej pracy zarobkowej.

Urząd kieruje na szkolenia grupowe zgodnie z planem szkoleń lub może skierować osobę uprawnioną na wskazane przez niego szkolenie, jeżeli uzasadni ona celowość tego szkolenia, a jego koszt w części finansowanej z Funduszu Pracy nie przekroczy 300% przeciętnego wynagrodzenia. Bezrobotnemu w okresie odbywania szkolenia, na które został skierowany przez PUP, przysługuje stypendium.

W ramach szkoleń w tut. urzędzie w 2017 roku zrealizowano:

■ szkolenia indywidualne o tematyce:

- kwalifikacja wstępna przyspieszona- blok programowy C1, C1+E, C, C+E;
- kurs prawa jazdy kat C;
- operator koparko-ładowarek

■ szkolenia grupowe o tematyce:

- ABC prowadzenia firmy;

■ bony szkoleniowe o tematyce:

- operator koparko-ładowarek;
- obsługa nowoczesnych urządzeń kosmetycznych;
- prawo jazdy kat C;
- prawo jazdy CE;
- kwalifikacja wstępna przyspieszona- blok programowy C1, C1+E, C, C+E ;
- kurs spawania blach i rur spoiwami pachwinowymi.

Ogółem w 2017 roku szkolenie ukończyło **28** osób (w tym 8 kobiet) - zorganizowano **33** szkolenia.

Efektywność zatrudnieniowa wyniosła **63,6%** .

| Rodzaj szkolenia | Ilość ogółem | W tym kobiet | Podjęcie pracy | % efektywność |
|------------------|--------------|--------------|----------------|---------------|
| grupowe | 12 | 7 | 10 | 83,3 % |
| indywidualne | 5 | 0 | 3 | 60% |
| bony szkoleniowe | 16 | 1 | 8 | 50 % |

Wydatkowano kwotę ogółem –**58,8** tys. zł.

FINANSOWANIE KOSZTÓW EGZAMINÓW LUB UZYSKANIA LICENCJI

Urząd pracy, na wniosek osoby uprawnionej może sfinansować ze środków Funduszu Pracy do wysokości przeciętnego wynagrodzenia, koszty egzaminów umożliwiających uzyskanie świadectw, dyplomów, zaświadczeń, określonych uprawnień zawodowych lub tytułów zawodowych oraz koszty uzyskania licencji niezbędnych do wykonywania danego zawodu, jeżeli osoba ta uzasadni celowość udzielenia tej formy pomocy.

W 2017 roku z ww. formy pomocy skorzystała **1** osoba (uzyskanie uprawnień adwokackich) na kwotę **1,6** tys. zł. Po uzyskaniu uprawnień osoba podjęła zatrudnienie.

DZIAŁANIA FINANSOWANE Z PAŃSTWOWEGO FUNDUSZU REHABILITACJI OSÓB NIEPEŁNOSPRAWNYCH



PFRON powstał na mocy ustawy o zatrudnieniu i rehabilitacji zawodowej osób niepełnosprawnych z 9 maja 1991 roku. Obecnie działanie Funduszu jest oparte na ustawie o rehabilitacji zawodowej i społecznej oraz zatrudnianiu osób niepełnosprawnych z 27 sierpnia 1997 roku z późniejszymi zmianami.

Uchwałą Rady Miasta Żory Nr 371/XXX/17 z dnia 30.03.2017 roku w sprawie określenia zadań z zakresu rehabilitacji zawodowej i rehabilitacji społecznej osób niepełnosprawnych oraz wysokości środków przekazanych z Państwowego Funduszu Rehabilitacji Osób Niepełnosprawnych na realizację tych zadań w 2017 roku, Powiatowy Urząd Pracy w Żorach zgodnie z § 1 ww. Uchwały otrzymał kwotę na :

- **60,0 tys. zł** – zwrot kosztów wyposażenia stanowiska pracy dla osoby niepełnosprawnej;
- **40,0 tys. zł** - finansowanie wydatków na instrumenty lub usługi rynku pracy w odniesieniu do osób niepełnosprawnych zarejestrowanych jako poszukujące pracy i niepozostające w zatrudnieniu.

Uchwałą RM Nr 478/XXXVII/17 z dnia 30.11.2017 roku (zmieniającą poprzednią uchwałą) ostateczna kwota na finansowanie zadań z zakresu rehabilitacji zawodowej wyniosła

- **60,0 tys. zł** – zwrot kosztów wyposażenia stanowiska pracy dla osoby niepełnosprawnej
 - doposażono 2 stanowisko pracy;
- **20,0 tys. zł** - finansowanie wydatków na instrumenty lub usługi rynku pracy w odniesieniu do osób niepełnosprawnych zarejestrowanych jako poszukujące pracy i niepozostające w zatrudnieniu
 - zorganizowano 4 staże (w tym dla 2 kobiet).

STATYSTYKA OSÓB NIEPEŁNOSPRAWNYCH

Wg. ustawy z dnia 27 sierpnia 1997 r. o rehabilitacji zawodowej i społecznej oraz zatrudnianiu osób niepełnosprawnych definicja osoby niepełnosprawnej brzmi:

„Niepełnosprawnymi są osoby, których stan fizyczny, psychiczny lub umysłowy trwale lub okresowo utrudnia, ogranicza bądź uniemożliwia wypełnianie ról społecznych, a w szczególności ogranicza zdolności do pracy zawodowej”

Wyróżniamy następujące stopnie niepełnosprawności:

- znaczny stopień niepełnosprawności – do znacznego stopnia niepełnosprawności zalicza się osobę z naruszoną sprawnością organizmu, niezdolna do pracy albo zdolną do pracy jedynie w warunkach pracy chronionej i wymagającą, w celu pełnienia ról społecznych, stałej lub długotrwałej opieki i pomocy innych osób w związku z niezdolnością do samodzielnej egzystencji,
- umiarkowany stopień niepełnosprawności – do umiarkowanego stopnia niepełnosprawności zalicza się osobę z naruszoną sprawnością organizmu, zdolną do pracy jedynie w warunkach pracy chronionej lub wymagającą czasowej albo częściowej pomocy innych osób w celu pełnienia ról społecznych,
- lekki stopień niepełnosprawności – do lekkiego stopnia niepełnosprawności zalicza się osobę o naruszonej sprawności organizmu, powodującej w sposób istotny obniżenie zdolności do wykonywania pracy, w porównaniu do zdolności, jakie wykazuje osoba o podobnych kwalifikacjach zawodowych z pełną sprawnością fizyczną, lub mająca ograniczenia w pełnieniu ról społecznych dające się kompensować przy pomocy wyposażenia w przedmioty ortopedyczne, środki pomocnicze lub środki techniczne.

Ogółem wg. stanu na dzień 31.12.2017 r. było zarejestrowanych niepełnosprawnych:

- **59** osób bezrobotnych (w tym 37 kobiet),
- **12** poszukujących pracy (w tym 6 kobiet).

| Kategoria | Ilość bezrobotnych niepełnosprawnych | W tym ilość niepełnosprawnych kobiet |
|---|--------------------------------------|--------------------------------------|
| Do 30 roku życia | 7 | 6 |
| Długotrwale zarejestrowani | 35 | 21 |
| Powyżej 50 roku życia | 24 | 12 |
| Posiadający co najmniej 1 dziecko do 6 roku życia | 2 | 2 |

Na podstawie powyższej tabeli można stwierdzić, że 59,3% zarejestrowanych bezrobotnych z orzeczoną niepełnosprawnością pozostaje w rejestrach urzędu powyżej 12 miesięcy. Dodatkowo utrudnieniem w aktywizacji osób bezrobotnych niepełnosprawnych jest wiek. **40,7%** z ww. to osoby powyżej 50 roku życia (54,5% - wśród mężczyzn).

PORADNICTWO ZAWODOWE

Poradnictwo zawodowe polega na udzielaniu bezrobotnym i innym osobom poszukującym pracy pomocy w wyborze odpowiedniego zawodu oraz pracodawcom w doborze kandydatów do pracy na stanowiska wymagające szczególnych predyspozycji psychofizycznych. Specjalistyczne usługi w zakresie poradnictwa zawodowego świadczą doradcy zawodowi.

W 2017 roku objęto poradnictwem objęto **839** osoby (**524** kobiet) w tym:

■ PORADNICTWEM ZAWODOWYM

- poradnictwem indywidualnym **206** osób (w tym **124** kobiety) z czego:
 - 111 osób podjęło zatrudnienie,
- poradnictwem grupowym 21 osób (w tym 18 kobiet).

■ INFORMACJĄ ZAWODOWĄ

- informacją indywidualną **560** osoby (w tym **341** kobiet),
- informacją grupową 52 osoby (w tym 41 kobiet).



DZIAŁANIA W RAMACH KRAJOWEGO FUNDUSZU SZKOLENIOWEGO

Środki Funduszu Pracy w formie Krajowego Funduszu Szkoleniowego (KFS) przeznaczone są na finansowanie kształcenia pracowników i pracodawców. Celem utworzenia KFS jest zapobieganie utracie zatrudnienia przez osoby pracujące z powodu kompetencji nieadekwatnych do wymagań dynamicznie zmieniającej się gospodarki. Zwiększenie inwestycji w potencjał kadrowy powinno poprawić zarówno pozycję firm jak i samych pracowników na konkurencyjnym rynku pracy.

W 2017 r. środki KFS były przeznaczone na wsparcie kształcenia ustawicznego osób pracujących (pracowników i pracodawców). O dofinansowanie kosztów kształcenia ustawicznego mogli wystąpić wszyscy pracodawcy. Środki KFS można przeznaczyć na:

- określenie potrzeb pracodawcy w zakresie kształcenia ustawicznego w związku z ubieganiem się o sfinansowanie tego kształcenia ze środków KFS;
- kursy i studia podyplomowe realizowane z inicjatywy pracodawcy lub za jego zgodą;
- egzaminy umożliwiające uzyskanie dyplomów potwierdzających nabycie umiejętności, kwalifikacji lub uprawnień zawodowych;
- badania lekarskie i psychologiczne wymagane do podjęcia kształcenia lub pracy zawodowej po ukończonym kształceniu;
- ubezpieczenie od następstw nieszczęśliwych wypadków w związku z podjętym kształceniem.

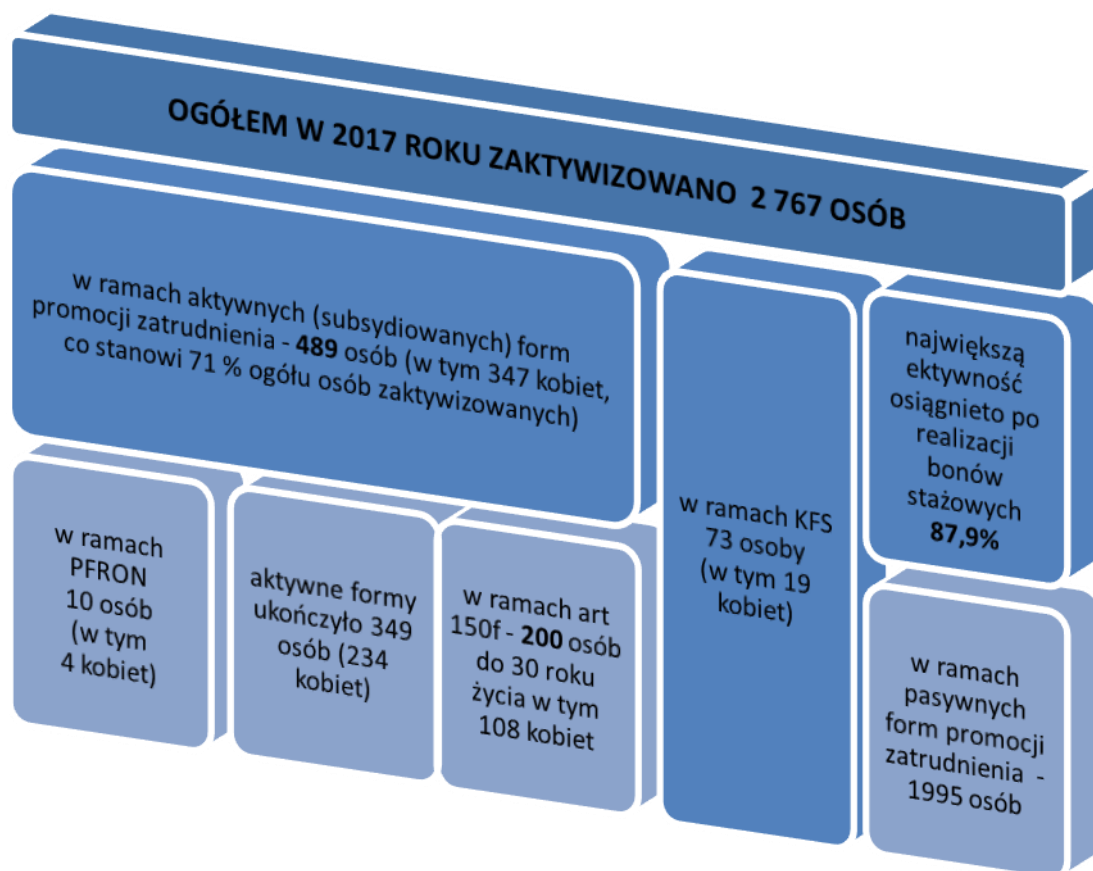
W ramach KFS starosta może przyznać pracodawcy środki na sfinansowanie kosztów kształcenia w wysokości:

- do 80% kosztów kształcenia ustawicznego, nie więcej jednak niż do wysokości 300% przeciętnego wynagrodzenia w danym roku na jednego uczestnika,

- do 100% kosztów kształcenia ustawicznego – jeśli wnioskodawca należy do grupy mikroprzedsiębiorców, nie więcej jednak niż do wysokości 300% przeciętnego wynagrodzenia w danym roku na jednego uczestnika .

W 2017 roku :

- złożono 58 wniosków na zorganizowanie szkoleń z czego 19 rozpatrzono pozytywnie;
- ogółem objęto działaniem **73** osoby (19 kobiet) w tym:
 - 69 pracowników (w tym 18 kobiet),
 - 4 pracodawców (w tym 1 kobieta),
- wydatkowano kwotę **100,8** tys. zł;
- tematyka szkoleń to m.in: kurs "Individual session"; Akademia Podatkowa; spawanie TIG; Autodesk AutoCad; Autodesk Inventor; kurs fryzjerski; PNF – rehabilitacja; badania ankietowe; operator suwnicy; prawo jazdy kat C; obsługa wózków widłowych; operator ładowarki III; stopa cukrzycowa; planowanie i sterowanie procesem produkcji.



DODATKOWE DZIAŁANIA PODJĘTE PRZEZ PUP W ŻORACH W CELU ŁAGODZENIA SKUTKÓW BEZROBOCIA

Powiatowy Urząd Pracy kontynuuje system Zielona Linia – Centrum Konsultacyjno Informacyjne Służb Zatrudnienia tj. bezpłatny numer 19510 – dla osób zarejestrowanych w systemie, oraz 19524 dla osób niezarejestrowanych. Koszt jak za połączenia lokalne.



Na podstawie zawiązanej umowy partnerstwa z Regionalną Izbą Gospodarczą w Katowicach i innymi urzędami woj. śląskiego Powiatowy Urząd Pracy w Żorach był współorganizatorem panelu „Praca 4.0, czyli wyzwania stawiane rynkowi pracy”, podczas VII Europejskiego Kongresu Małych i Średnich Przedsiębiorstw w Katowicach – organizowanego w dniach 18 – 20 października 2017 r.



PUP W ŻORACH REALIZUJE PROJEKTY WSPÓŁFINANSOWANE ZE ŚRODKÓW EUROPEJSKIEGO FUNDUSZU SPOŁECZNEGO PROGRAM OPERACYJNY KAPITAŁ LUDZKI ORAZ PROGRAMY Z REZERWY MINISTRA RODZINY, PRACY I POLITYKI SPOŁECZNEJ

PROJEKT „AKTYWIZACJA OSÓB MŁODYCH POZOSTAJĄCYCH BEZ PRACY W MIEŚCIE ŻORY III”

Projekt realizowany w ramach Działania 1.1.1 Programu Operacyjnego Wiedza Edukacja Rozwój „Wsparcie osób młodych pozostających bez pracy na regionalnym rynku pracy”

Celem projektu jest zwiększenie możliwości zatrudnienia osób młodych poniżej 30 roku życia pozostających bez pracy w mieście Żory. Dla każdego z uczestników przewidziano przedstawienie konkretnej oferty aktywizacji zawodowej, którą poprzedzi analiza umiejętności, predyspozycji i problemów zawodowych danego uczestnika.

Czas realizacji projektu: 01.01.2017 r. – 31.12.2018 r.

W 2017 roku:

- z pośrednictwa pracy skorzystało **165** osób (w tym **126** kobiet)
- z poradnictwa zawodowego **30** osób (w tym **23** kobiety),
- **123** osoby (w tym **98** kobiet) zostało objętych stażami,

- z bonów stażowych **11** osób (w tym **9** kobiet),
- z bonów zasiedleniowych **8** osób (w tym **3** kobiety)
- z bonu zatrudnieniowego **1** osoba,
- udzielono jednorazowych środków na podjęcie działalności gospodarczej **16** osobom (w tym **12** kobietom),
- ogółem wydatkowano **1 074,3 tys. zł.**

PROJEKT „AKTYWIZACJA ZAWODOWA OSÓB BEZROBOTNYCH W WIEKU 30+ ZAREJESTROWANYCH W POWIATOWYM URZĘDZIE PRACY (III)

Projekt realizowany w ramach Działania 7.2 Regionalnego Programu Operacyjnego Województwa Śląskiego „Poprawa zdolności do zatrudnienia osób poszukujących pracy i pozostających bez zatrudnienia - projekty pozakonkursowe (dla publicznych służb zatrudnienia)”

Celem projektu jest zwiększenie możliwości zatrudnienia osób powyżej 30 roku życia pozostających bez pracy zarejestrowanych w PUP w Żorach, jako bezrobotni, dla których został ustalony I i II profil pomocy w rozumieniu art. 33 ustawy o promocji zatrudnienia i instytucjach rynku pracy. Czas realizacji projektu: 01.01.2017 r. – 31.12.2018 r.

W 2017 roku:

- z pośrednictwa pracy skorzystało **80** osób (w tym **73** kobiety),
- poradnictwa zawodowego **29** osób (w tym **28** kobiet),
- **47** osób (w tym **46** kobiet) zostało objętych stażami ,
- na prace interwencyjne skierowano **10** osób (w tym **7** kobiet),
- dla **5** osób (w tym dla **3** kobiet) wyposażono stanowiska pracy,
- udzielono jednorazowych środków na podjęcie działalności gospodarczej **16** osobom (w tym **16** kobietom),
- projekt ukończyło **59** osób (w tym **47** kobiet),
- ogółem wydatkowano **753,0 tys. zł.**

PROJEKT „MOBILNOŚĆ PONADNARODOWA INWESTYCJA W MOJĄ PRZYSZŁOŚĆ” – JAKO PARTNER

Projekt realizowany w ramach Działania 4.2 Programy mobilności ponadnarodowej Programu Operacyjnego Wiedza Edukacja Rozwój w partnerstwie z Żorską Izbą Gospodarczą

Celem projektu jest nabycie, podniesienie lub zaktualizowanie kwalifikacji i umiejętności uczestników projektu z terenu 7 powiatów województwa śląskiego w ramach szkoleń; staży/praktyk zawodowych oraz wzrost kompetencji kluczowych (język obcy, IT). Dodatkowo wzrost kompetencji miękkich, wzajemne uczenie się oraz wymiana doświadczeń i dobrych praktyk pomiędzy partnerami

ponadnarodowym w trakcie realizacji działań projektowych. Czas realizacji projektu: 01.03.2016 r.– 31.07.2017 r.

Powiatowy Urząd Pracy w Żorach jest współodpowiedzialny za realizację następujących zadań określonych w Projekcie: rekrutacja uczestników; przygotowanie uczestników do mobilności; (opracowanie IPD); warsztaty aktywizujące, doradztwo i pośrednictwo pracy.

**„KOBIETA ZMIENNA JEST” – PROGRAM SPECJALNY
REALIZOWANY W RAMACH ŚRODKÓW FP**

Program przeznaczony dla bezrobotnych kobiet, którym ustalono III profil pomocy. Poniższy wykres obrazuje ścieżkę uczestnika programu specjalnego.



Start: Wiedza na temat rynku pracy i własnych predyspozycji zawodowych poprzez poradnictwo zawodowe, informację zawodową

Doradztwo wizerunkowe dla osób bezrobotnych oraz dodatkowe elementy wspierające zindywidualizowane

Pośrednictwo pracy → praktyka dzięki stażom lub pracom interwencyjnym wraz z refundacją kosztów opieki nad dzieckiem

Meta: Zatrudnienie z premią motywacyjną dla przedsiębiorców

Czas realizacji projektu : 01.10.2016 r.– 30.09.2017 r.

Ogółem na program specjalny w 2017 r. przeznaczono kwotę **10,5 tys. zł.**

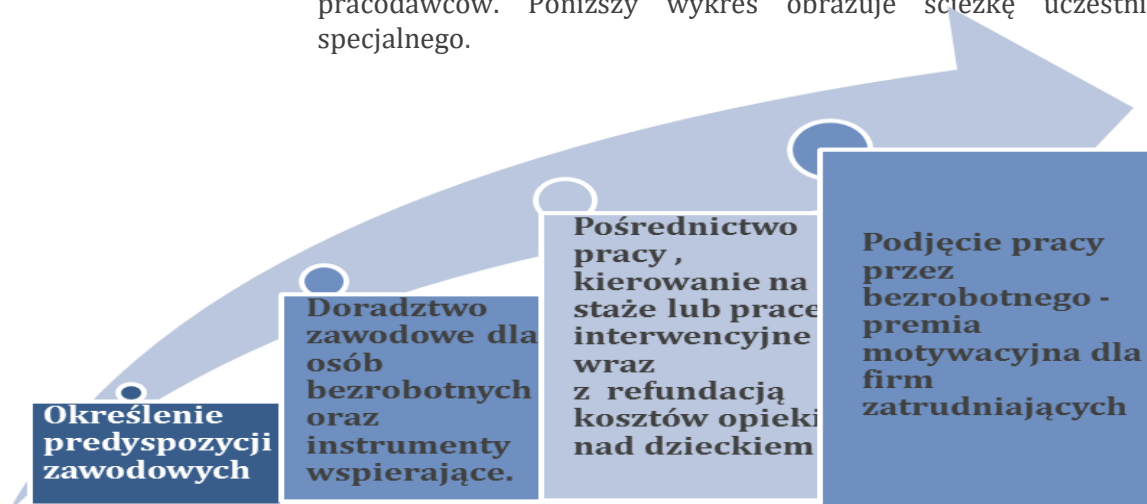
Ogółem w 2017 r.:

- w stażach uczestniczyło **10** osób,
- element wspierający (książeczki sanepidowskie, ubrania, fryzjer, okulista) – **9** osób,
- zwrot kosztów opieki nad dzieckiem – **4** osoby,
- zajęcia z wizażu – **6** osób.

Osiągnięto **60%** efektywności zatrudnieniowej do zakładanej – 40 %.

„TY DECYDUJESZ” – PROGRAM SPECJALNY REALIZOWANY W RAMACH ŚRODKÓW FP

Celem programu jest kompleksowa aktywizacja kobiet z III profilu, przy zastosowaniu instrumentów i usług najbardziej użytecznych i efektywnych z punktu widzenia popytu i podaży na rynku pracy, stosując efekt zachęty dla pracodawców. Poniższy wykres obrazuje ścieżkę uczestnika programu specjalnego.



Czas trwania programu 01.01.2017 – 30.06.2018 – program w trakcie realizacji.

W 2017 roku w ramach ww. programu w stażach uczestniczyło 7 osób, w pracach interwencyjnych – 5, z elementów wspierających skorzystało 10 osób, 5 osobom zwrócono koszty opieki nad dzieckiem.

Na realizację ww. w 2017 roku przeznaczono kwotę – **23,5** tys. zł.

FESTIWAL NAUKI I TECHNIKI ŻORY 2017



Powiatowy Urząd Pracy w Żorach, Fundacja TEANO, Miejski Ośrodek Kultury oraz Urząd Miasta Żory zorganizowali wspólnie przedsięwzięcie „Festiwal Nauki i Techniki Żory 2017”, który odbył się w dniach 22-27 maja 2017.

Minister Rodziny, Pracy i Polityki Społecznej Elżbieta Rafalska objęła Festiwal Nauki i Techniki – Żory 2017 patronatem honorowym.

Spotkania te są prologiem do dalszej inicjatywy mającej na celu popularyzację nauki i promowanie świadomości zawodowej w oparciu o specyfikę rynku pracy.

Przedsięwzięcie jest organizowane w oparciu o Porozumienie instytucji non-profit ukierunkowanych na rozwój społeczeństwa opartego na edukacji, nauce, technice i innowacji.

PUNKT KONSULTACYJNY STRAŻY GRANICZNEJ



Powiatowy Urząd Pracy w Żorach wraz ze placówką Straży Granicznej Bielsko-Biała w siedzibie tut. urzędu, otworzył od dnia 13 czerwca 2017 r. punkt konsultacyjny.

Celem punktu jest poinformowanie i zapoznanie osób zainteresowanych zatrudnieniem cudzoziemców ze stanem prawnym oraz zakresem kontrolnym ze strony Straży Granicznej dotyczącym następujących zagadnień:

- dokumentów wymagane od cudzoziemców w trakcie wjazdu i pobytu na terytorium RP.
- sankcji jakimi może być objęty cudzoziemiec za pobyt lub podjęcie pracy na terytorium RP wbrew obowiązującym przepisom,
- konsekwencje, jakie może ponieść obywatel Polski, który nielegalnie zatrudnia lub umożliwia nielegalny pobyt cudzoziemcowi,
- kryteria, które musi spełnić cudzoziemiec podejmujący pracę na terytorium RP,
- warunki, które powinien spełnić cudzoziemiec, chcący rozpocząć prowadzenie działalności gospodarczej na terytorium RP.

DZIEŃ OTWARTYCH DRZWI

Dnia 14 listopada 2017 r. Powiatowy Urząd Pracy w Żorach w ramach Europejskich Dni Pracodawców zorganizował „Dzień Otwartych Drzwi”.



Uczestniczący w przedsięwzięciu pracodawcy uzyskali informacje na temat form wsparcia, które będą realizowane w 2018 r. przez urząd pracy, usług szkoleniowych z możliwością dofinansowania, oraz warunków koniecznych do pozyskania refundacji na nowe miejsca pracy.

Na odwiedzających urząd oprócz doradców klienta czekali specjaliści z Zakładu Ubezpieczeń Społecznych, Urzędu Skarbowego, Straży Granicznej, Agencji Rozwoju Przedsiębiorczości w Żorach oraz Ebi ASSOCIATION.

LIDER AKTYWIZACJI OSÓB MŁODYCH



Powiatowy Urząd Pracy w Żorach został nagrodzony w ogólnopolskim konkursie organizowanym przez Fundację Promocji Inicjatyw Społecznych POLPROM. Statuetka i tytuł „Lidera Aktywizacji Osób Młodych 2017” została przyznana za inicjatywy kierowane do młodzieży wchodzącej na rynek pracy umożliwiające

właściwy wybór ścieżki kariery zawodowej oraz wdrażanie działań zbieżnych z rekomendacjami dla aktywizacji młodych w województwie śląskim. Uroczyste wręczenie nagród odbyło się w grudniu w Warszawie w siedzibie Business Centre Club.

Przeprowadzone przez PUP kontrole i wizyty monitorujące

- prawidłowość realizacji umów o zorganizowanie stażu – 46 wizyt;
- prawidłowość realizacji umów o refundację kosztów wyposażenia stanowiska pracy dla skierowanego bezrobotnego – 64 kontroli (w tym 24 bezpośrednich wizyt);
- prawidłowość realizacji umów i wykorzystania środków FP na rozpoczęcie działalności gospodarczej – 76 kontroli (w tym 16 bezpośrednich wizyt);
- prawidłowość realizacji umów szkoleniowych – 13 wizyt monitorujących;

PODSUMOWANIE – ŚRODKI FINANSOWE PUP W ŻORACH

| | |
|---|--------------|
| Fundusz Pracy | 5 663 327,41 |
| Europejski Fundusz Społeczny | 1 835 961,43 |
| Dotacja celowa z budżetu państwa | 741 624,00 |
| Budżet jednostki samorządu terytorialnego | 1 824 966,56 |